

Klinické případy se zaměřením na zobrazovací diagnostiku

HIÁTOVÁ HERNIE

Lucie Metelková

Radka Dvořáková

MVDr. Dominik Komenda

MVDr. Pavel Proks, Ph.D.

Oddělení zobrazovacích metod
Klinika chorob psů a koček
Fakulta veterinárního lékařství
Veterinární a farmaceutická univerzita Brno

Projekt IVA 2019FVL/1660/13

Tento studijní materiál je určen výhradně studentům FVL a FVHE VFU Brno jako podklad pro přípravu na zkoušku z předmětu Zobrazovací diagnostika a následně pro další rozšiřující studium. Jakékoli šíření tohoto materiálu nebo jeho části bez souhlasu autorů je zakázáno.

Nacionále:

- Ca, francouzský bulldog, samice, nekastrovaná, 3 roky

Anamnéza a klinické příznaky:

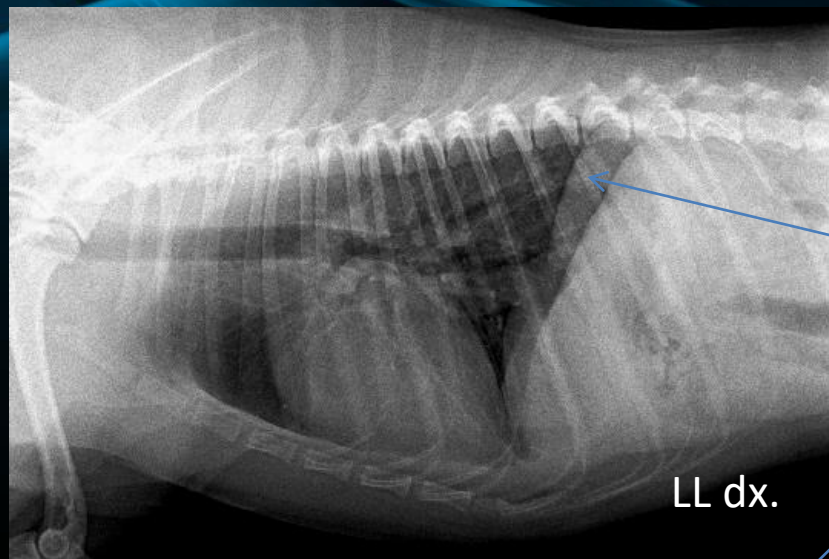
- Ptyalismus, dysfagie, zvracení, regurgitace, dušnost

Dif. Dg.:

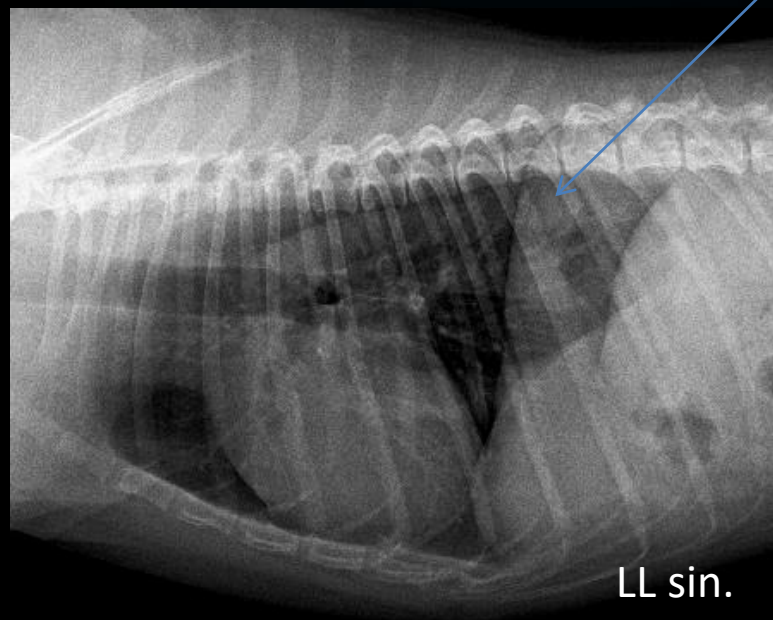
- ❖ Hiátová hernie
- ❖ Neoplazie jícnu
- ❖ Cizí těleso v jícnu
- ❖ Neoplazie plic nebo mediastina
- ❖ Neoplazie diaphragmy
- ❖ Kaudální mediastinální lymfadenopatie

Anatomie

- Bránice (*diaphragma*) je struktura rozdělující hrudní a břišní dutinu, do jejího šlašitého středu (*centrum tendineum*) se upínají svalové snopce
- Svalovou část bránice lze rozdělit na *pars sternalis*, *pars costalis* a *pars lumbalis*
- Bránicí prochází jícen přes *hiatus esophageus*, aorta přes *hiatus aorticus* a zadní dutá žíla přes *foramen venae cavae*
- Kýlní branku tvoří *hiatus esophageus*
- Může být paraesofageální, paraaortální nebo paravenozní
- Často bývá skluzného charakteru



LL dx.



LL sin.

fyziologický stav



Etiopatogeneze

- Hiátová hernie může být vrozená či získaná
- Nejčastěji se kaudální úsek jícnu nebo část žaludku propaguje přes *hiatus esophageus* do kaudálního mediastina

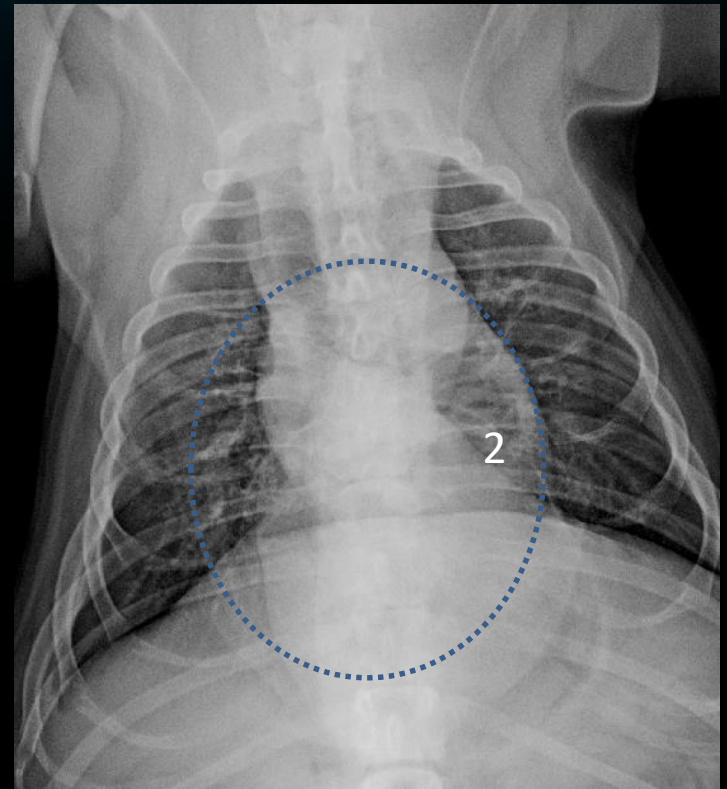
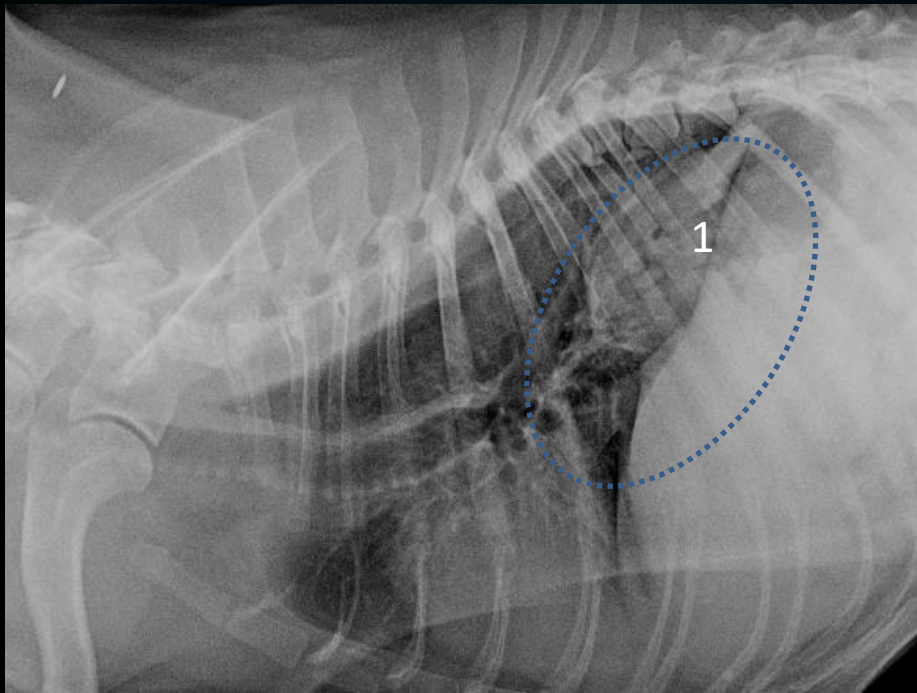
Predispoziční faktory

- Vyskytuje se u psů i koček
- Obvykle bývá zjištěna u mladších jedinců (2-6 měsíců)
- Častěji se vyskytuje vrozená forma
- Může vzniknout i po traumatu, při vážném onemocnění horních cest dýchacích nebo se vyskytnout jako součást brachycefalického syndromu

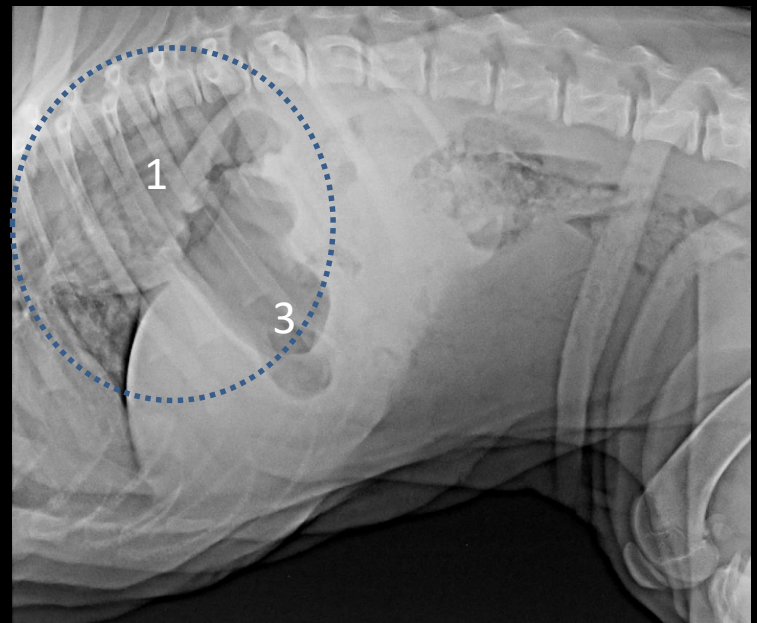
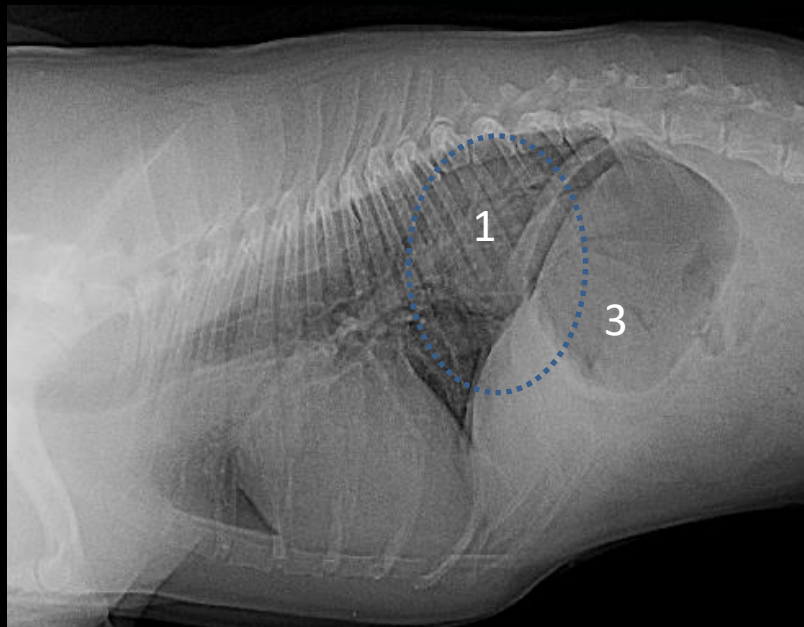
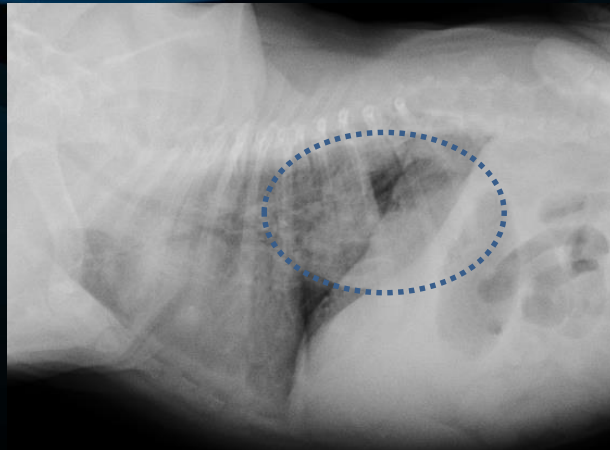
RTG příznaky

1. Masa tvořená herniovanými orgány (část žaludku nebo jícnu) se nachází v dorsokaudální oblasti dutiny hrudní mezi zadní dutou žílou a aortou
2. Masa opacity měkké tkáně má polokruhový nebo oválný tvar
3. Rozměry žaludku jsou variabilní, často je neobvykle tvarovaný a bývá posunut kraniálně
4. Žaludek se v hrudní dutině může rozpínat plynem a připomínat cystický útvar
5. Výskyt skluzné a dynamické hiátové hernie je intermitentní, proto nemusí být vždy na RTG snímcích zachyceny
6. Kraniální úsek jícnu může být normální až dilatovaný
7. Často je přítomna aspirační pneumonie
8. Plicní žíly přecházející přes masu jsou vizualizovány

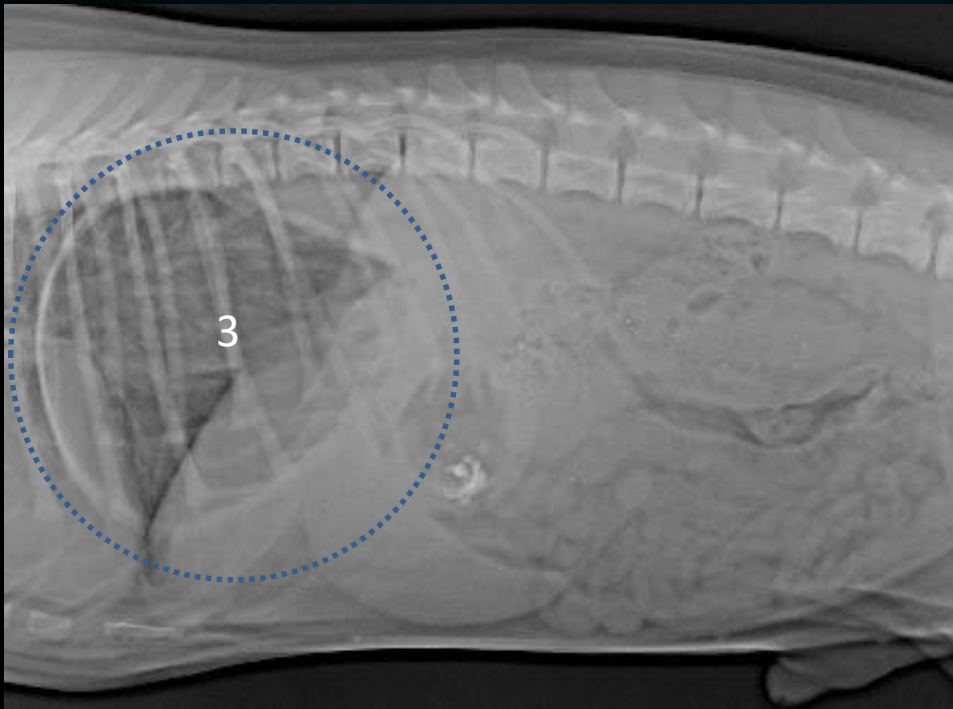
RTG příznaky



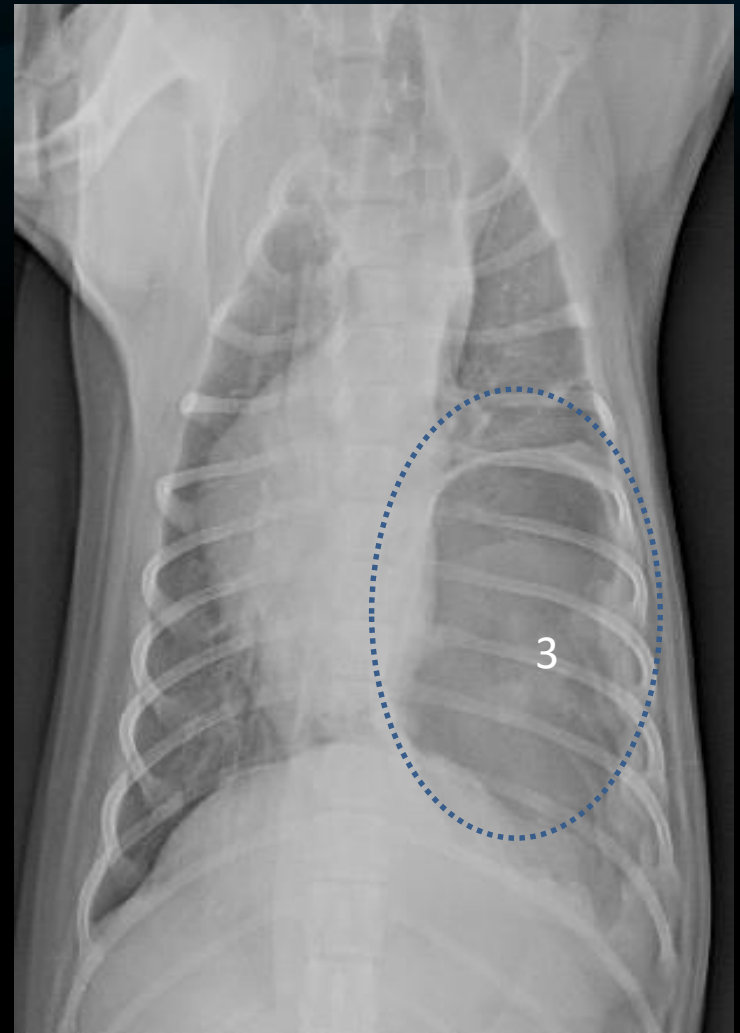
RTG příznaky



RTG příznaky



paraesofageální hernie



Sonografické vyšetření

1. Při hiátové hernii je možné zachytit propagaci žaludku do dutiny hrudní



Propagace žaludku do dutiny hrudní vzhledem k fázi dýchacího cyklu

Odkazy pro další studium

TYPE-4 ESOPHAGEAL HIATAL HERNIA IN A CHINESE SHAR-PEI DOG

SHEILA C. RAHAL, DMV, MS, PhD, MARIA J. MAMPRIM, DMV, MS, PhD, LUCY M.R. MUNIZ, DMV, MS, PhD,
CARLOS R. TEIXEIRA, DMV, MS

Thoracic radiography of a 3-month-old, female Chinese Shar-pei revealed an esophageal hiatal hernia with stomach, liver, and small intestine displaced into the thorax. Three days after the surgical correction, the dog developed ileal intussusception and was reoperated. Recovery was uncomplicated and the dog was asymptomatic 16 months after surgery. *Veterinary Radiology & Ultrasound, Vol. 44, No. 6, 2003, pp 646–647.*

Key words: dog, hiatal hernia, radiography, type 4.

<https://onlinelibrary-wiley-com.katalog.vfu.cz:444/doi/10.1111/j.1740-8261.2003.tb00524.x>

Zdroje

TILLEY, Lawrence P. a Francis W. K. SMITH. *Blackwell's five-minute veterinary consult*. Sixth edition. Ames, Iowa, USA: John Wiley and Sons, 2016. ISBN 978-1-118-88157-6

MUHLBAUER, Mike C. a Steve KNELLER. *Radiography of the dog and cat: guide to making and interpreting radiographs*. Ames, Iowa: Wiley-Blackwell, 2013. ISBN 978-1118547472

HOŘEJŠ, Radek a Gabriela ZELINKOVÁ. *Abdominální ultrasonografie psa a kočky*. České Budějovice: L. Hořejšová, 2001.