



Časopis Veterinární univerzity Brno

VITA UNIVERSITATIS

1 • 2025



Budoucí
výuková centra –
výukové centrum
jezdectví



PRSZ 2024 zvýrazňoval rozvoj infrastruktury vytvářející zázemí na univerzitě pro praktický výcvik studentů

téma

Memorandum o spolupráci a strategickém partnerství mezi Veterinární univerzitou Brno a Státní veterinární správou	1
<i>V. Večerek</i>	
Vybudování moderních výukových center na univerzitě – projekt OP JAK ERDF	2
<i>V. Večerek</i>	
Projekt VETUNI pro spravedlivý rozvoj a růst – OP JAK ESF	8
<i>B. Bendová, E. Voslářová</i>	
Plán genderové rovnosti univerzity na rok 2025	10
<i>V. Večerek</i>	
Centrum psychologického poradenství	11
<i>E. Voslářová, K. Malcánková</i>	
Víceleté opatření k zvýšení počtu veterinárních absolventů	12
<i>A. Nečas, V. Večerek</i>	
Mzdová koheze na univerzitě	13
<i>V. Večerek</i>	
Zpráva o dosahování cílů Strategického záměru Veterinární univerzity Brno a o využití prostředků z Programu na podporu strategického řízení za rok 2024	14
<i>V. Večerek</i>	
Metodika hodnocení výzkumných organizací VŠ 2025+	16
<i>V. Celer</i>	
Kaunicovy studentské koleje	18
<i>P. Kompér</i>	

informace

Bakalářské a diplomové práce prokolení vedoucích odborných prací	20
<i>V. Večerek</i>	
Zvláštní přednášky na univerzitě v roce 2024 podporující zájem o problematiku ochrany a welfare zvířat	24
<i>E. Voslářová</i>	
Stáž studentky DSP v Institutu biologie v Leidenu (Nizozemí)	26
<i>R. Hesová</i>	
Obnovení spolupráce s Fakultou veterinární medicíny v Lipsku	27
<i>J. Kameník</i>	
V myslí psa – moderní přístupy k výzkumu chování a kognice psů	28
<i>E. Voslářová</i>	
O kočkách přednášela MVDr. Simona Kovaříková, Ph.D., ISFM AdvCertFB	29
<i>E. Voslářová</i>	

události

Nová tabla o životě univerzity v jejím areálu	30
<i>V. Večerek</i>	

horizonty

Chov králíků jako vášeň	34
<i>V. Šimek</i>	

VITA UNIVERSITATIS

časopis
Veterinární univerzity Brno

1 ▸ 2025
XVIII. ročník

Vydává:

Veterinární univerzita Brno
Palackého tř. 1946/1, 612 42 Brno

Vychází:

6x ročně

Redakční rada:

prof. MVDr. Vladimír Večerek, CSc., MBA – předseda
Ing. arch. Gabriela Chmelařová
prof. MVDr. Jaroslav Doubek, CSc.
MVDr. Karel Kovařík
Mgr. Šárka Bednaříková
Bc. Soňa Šmahelová
Lukáš Hantsch

Redakce:

Tel.: 541 562 010, 724 321 352
vf@vf.u.cz

Sazba:

Martina Petrová, 608 740 583

Jazyková korektura:

Eva Bublová

Tisk:

Tiskárna Didot, spol. s r.o.
www.tiskarna-didot.cz

Reg. č.: MK ČR E 18254
ISSN 1803-3830

Redakční uzávěrka pro č. 2/25:

20. 2. 2025

Příští číslo vyjde:

1. 3. 2025

Za obsah dodaných textů odpovídají autoři

© Veterinární univerzita Brno

Obálka: Výukové centrum jezdeckví by v budoucnu mohlo rozšířit své zaměření i na další činnosti výcviku koní

foto: V. Večerek





Memorandum o spolupráci mezi Veterinární univerzitou Brno a Státní veterinární správou

MEMORANDUM O SPOLUPRÁCI A STRATEGICKÉM PARTNERSTVÍ MEZI VETERINÁRNÍ UNIVERZITOU BRNO A STÁTNÍ VETERINÁRNÍ SPRÁVOU

Rektor Veterinární univerzity Brno prof. Nečas a ústřední ředitel Státní veterinární správy MVDr. Semerád podepsali Memorandum o spolupráci a strategickém partnerství.

Memorandum upevňuje dosavadní dlouholetou a úzkou spolupráci mezi oběma institucemi.

Memorandum se soustředí na prohloubení spolupráce mezi Veterinární univerzitou Brno a Státní veterinární správou v oblasti celoživotního vzdělávání. Konkrétním nejbližším cílem spolupráce je hlubší koordinace při vzdělávání inspektorů SVS a akademických pracovníků v problematice udržitelnosti ve vztahu k životnímu prostředí.

text: V. Večerek

foto: S. Šmahelová



Rektor univerzity prof. Nečas a ústřední ředitel Státní veterinární správy MVDr. Semerád podepsali Memorandum o spolupráci mezi VETUNI a SVS



Financováno
Evropskou unií
NextGenerationEU



NÁRODNÍ
PLÁN OBNOVY

VYBUDOVÁNÍ MODERNÍCH VÝUKOVÝCH CENTER NA UNIVERZITĚ - projekt OP JAK ERDF

Projekt Vybudování moderních výukových center na univerzitě v rámci výzvy Podpora infrastrukturního zázemí vysokých škol k zvýšení kvality ve výuce studijních programů Operačního programu Jan Ámos Komenský Evropského fondu pro regionální rozvoj (OP JAK ERDF) je významným investičním projektem Veterinární univerzity Brno pro období 2024 až 2028.

Cílem projektu je v klinických a preklinických předmětech výuky inovace směrem k využívání neživých modelů zvířat, aby při výuce bylo sníženo zatížení živých pacientů a dalších zvířat, a také bylo zajištěno šetrné zacházení s živými zvířaty a podporováno jejich welfare. Cílem projektu v předmětech zaměřených na hygienu a technologii potravin je minimalizace dopadů této praktické výuky na životní prostředí.



Výukové simulační centrum JIP



Garantem investičního projektu pro výuková centra je kvestor Ing. Bc. Radko Bébar

VIRTUÁLNÍ ENDOSKOPICKÉ A DIAGNOSTICKÉ CENTRUM

Simulační medicína je současným trendem ve vzdělávání studentů veterinárního lékařství. Vybudování virtuálního endoskopického a diagnostického centra bude představovat unikátní zázemí pro získávání a roz-

voj praktických dovedností studentů ve veterinárních studijních programech v podobě moderních mini invazivních endoskopických a diagnostických technik. Budou pořízeny virtuální endoskopické trenážery a modely pacientů, které budou využity při inovaci vzdělávání studentů.





Centrum reprodukční medicíny

VÝUKOVÉ SIMULAČNÍ CENTRUM JIP

Vybudování výukového simulačního centra JIP, zahrnující pořízení nejmodernějších veterinárních modelů zvířat pro nácvik řešení neodkladných stavů a traumat u zájmových zvířat, umožní rozvoj a posilování praktických dovedností a kompetencí studentů.

CENTRUM PRO VETERINÁRNÍ MIKROBIOLOGII

Vybudování Centra pro veterinární mikrobiologii spočívá v pořízení moderního trinokulárního mikroskopu s kamerou a lyofylizačního zařízení pro přípravu vzorků ke kvalitativnímu zvýšení úrovně bakteriologické mikroskopie. Dojde tak k rozšíření možností výuky o obrazový materiál a možný obrazový přenos, což zvýší efektivitu výuky.

CENTRUM VIRTUÁLNÍ VETERINÁRNÍ PATOLOGICKÉ MORFOLOGIE

Centrum virtuální veterinární patologické morfologie zajistí inovaci výuky patologické morfologie prostřednictvím pořízení pitevních stolů

k virtuálním pitvám uhynulých zvířat s důrazem na patoanatomické nálezy specifické pro nejčastější choroby zvířat, a dále na moderní mikroskopické vybavení pro kvalitní výuku patohistologie pro studenty studijních programů univerzity.

VÝUKOVÉ CENTRUM PRO VETERINÁRNÍ MORFOLOGII A FYZIOLOGII

Výukové centrum pro veterinární morfologii a fyziologii umožní inovaci výuky osteologie a arthrologie u vybraných druhů domácích a hospodářských zvířat za pomoci prostorového znázornění osteologického materiálu. Výuka bude modernizována za použití virtuálních demonstrací anatomické topografie orgánů a pitev na virtuálních anatomických pitevních stolech pro makroskopickou veterinární anatomii. Výuka fyziologických postupů bude realizována na fyziologických simulátorech zvířat.

CENTRUM REPRODUKČNÍ MEDICÍNY

Vybudování výukového simulačního centra reprodukční medicíny roz-



Virtuální endoskopické a diagnostické centrum

šíří možnosti nácviku reprodukčních dovedností u velkých zvířat. V simulačním centru bude nově k dispozici simulátor rektálního vyšetření krávy a koně s haptickou odezvou, který umožní studentům nácvik rektální palpce u uvedených druhů zvířat, dále simulátory komplikovaných porodů u klisny a bahnice a model hříběte umožňující simulaci patologických porodních poloh.

VÝUKOVÉ CENTRUM JEZDECTVÍ

Výukové centrum jezdeckví bude vybaveno jezdeckým trenážerem, který je bezkonkurenční instruktážní pomůckou, která umožní stu-



Centrum pro veterinární mikrobiologii

aplikace v oblastech veterinární diagnostiky. Učitelský mikroskop s počítačem umožní sdílet obraz z libovolného mikroskopu, přidělovat úkoly studentům a cíleně vést výuku s možností náhledu studentských mikroskopů. Hlavním cílem je rozšířit znalosti studentů v mikroskopii a nových technikách, jako je šikmé osvětlení, fáze nebo fluorescence, které jsou dnes nezbytné pro aplikaci pokročilých veterinárních diagnostických metod. Tento inovativní přístup má za cíl lépe připravit studenty pro jejich budoucí profesní kariéru.

dentům realizovat jezdecký výcvik bez obav z pádu nebo nutnosti udržet koně v pohybu vpřed. Umožňuje studentům získat důvěru v bezpečném prostředí, dřív než zamíří k jízdě na skutečném koni. Pro budoucího veterinárního lékaře je odstranění obav z manipulace s velkým zvířetem esenciální záležitostí pro jeho budoucí praxi. Simulátor umožní motivovat větší procento studentů k hippiatrické praxi, což v současné době kritic-

kého nedostatku odborných veterinářů, kteří se zabývají hippiatrií, je vysoce žádoucí.

MIKROSKOPICKÉ CENTRUM PRO VÝUKU BIOLOGIE

Mikroskopické centrum pro výuku biologie pracuje s inovativním konceptem virtuální mikroskopické učebny, který se zaměřuje na důkladné výukové vysvětlení mikroskopických technik a jejich potenciál

CENTRUM POKROČILÝCH PITEVNÍCH TECHNIK VOLNĚ ŽIJÍCÍCH ZVÍŘAT

Centrum pokročilých pitevnických technik volně žijících zvířat představuje vybudování zcela nové výukové pitevny zahrnující zařízení moderních virtuálních pitevnických stolů pro diagnostiku chorob volně žijících zvířat. V rámci nového výukového centra bude vybudována infrastruktura pro vzdělávání veterinárních lékařů.

Výukové centrum jezdeckví



Vybudování centra reflektuje požadavek zkvalitnění výuky nemocí volně žijících zvířat. To bude dále podpořeno pořízením stereomikroskopu s kamerou pro projekci mikroskopických vzorků. Kromě mikroskopie tak bude výuka rozšířena o obrazovou demonstraci a možný obrazový přenos, což zvýší efektivitu výuky.



Centrum virtuální veterinární patologické morfologie

VÝUKOVÁ MASNÁ A RYBÍ TECHNOLOGICKÁ DÍLNA

V rámci vybudování Výukové masné a rybí technologické dílny bude pořízeno vybavení pro zpracování masa, které umožní studentům se prakticky seznámit s vybranými technologickými zařízeními. Studentům budou předvedeny a vysvětleny způsoby mletí masa, plnění do technologických obalů, uzení a dalších postupů masné výroby. Studentům budou prakticky předvedeny způsoby zpracování masa a masných výrobků, rozdíly ve vlastnostech přírodních a umělých technologických obalů, technologie fermentovaných trvanlivých masných výrobků, technologie balení a uchování potravin až po čištění daného zařízení.



Výukové centrum pro veterinární morfologii a fyziologii

VÝUKOVÁ MLÉKAŘSKÁ TECHNOLOGICKÁ DÍLNA

V rámci praktické výuky zaměřené na hygienu a technologii zpracování mléka a mléčných výrobků bude pořízena výuková technologická linka, která umožní studentům se prakticky seznámit s vybranými technologickými zařízeními používanými v mlékárenství (deskový výměník tepla, stolní průtokový pastér, rozprašovací sušárna, sýrařský výrobník). Přínosem bude, že průběh procesů budou moci studenti sledovat, kontrolovat a nastavit s pomocí softwaru a PC. Důležitým technologickým procesem v mlékárenství (na který je kladen ve výuce důraz) je pasterace, která slouží k za-



Centrum pokročilých pitevních technik volně žijících zvířat



Mikroskopické centrum pro výuku biologie



Výuková masná a rybí technologická dílna

jištění bezpečnosti mléčných výrobků. Mlékařská dílna je dosud vybavena pouze kotlovým pastérem. Využití stolního průtokového pastéru a modelu deskového výměníku v praktické výuce umožní studentům aplikovat teoretické znalosti v praxi. V rámci praktické výuky předmětů zaměřených na potravinářské technologie a potravinářské inženýrství umožní technologická linka studentům lépe pochopit základní podstatu technolo-

gických procesů spojených s výměnou tepla při opracování potravin.

VÝUKOVÉ GASTRONOMICKÉ CENTRUM

Zařízení, která budou pořízena do tohoto centra, jsou dnes nepostradatelnými zařízeními pro přípravu pokrmů v provozovnách stravovacích služeb. Umožňují různé způsoby přípravy nejrůznějších druhů potravin. Gastronomické centrum pomůže při-

blížit výuku běžné praxi tak, aby byli studenti v praxi schopni plnohodnotně pracovat se znalostí moderních gastronomických technologií.

CENTRUM PRO VÝUKU INOVATIVNÍCH POTRAVINÁŘSKÝCH TECHNOLOGIÍ

Vybudování centra představuje přechod k využívání pokročilejších technologií (3D tisk potravin) pro výuku studentů, zejména při sledování souvislostí mezi složením výrobku, technologickými parametry a jeho vlastnostmi, při hodnocení kvality potravin získaných 3D tiskem. Centrum bude zaměřeno na inovace v potravinářství s důrazem na využití nanočástic z organického materiálu a praktickou výrobu jedlých a biodegradabilních obalů. Praktická zkušenost studentů v této oblasti zlepšuje jejich schopnost aplikovat technologické inovace v praxi, rozvoj kreativity a schopnosti přemýšlet mimo tradiční hranice potravinářské výroby. Výuka v oblasti nano technologií v potravinářství umožní studentům zkoumat a pochopit nové inovativní přístu-



Centrum pro výuku inovativních potravinářských technologií



Výukové gastronomické centrum



Výuková mlékařská technologická dílna

py k vývoji potravin a potravinových technologií. Praktická výroba produktů a jedlých/biodegradabilních obalů přináší studentům cenné praktické zkušenosti a dovednosti, které jsou klíčové pro jejich budoucí kariéru v potravinářském průmyslu s důrazem na inovace a udržitelnost a porozumění novým technologiím a trendům v této oblasti.

OPTIMALIZACE TECHNOLOGIE AREÁLOVÉ ČISTIČKY ODPADNÍCH VOD

Optimalizace technologie areálové čističky odpadních vod bude řešena formou rozšíření terciálního dočištění odpadní vody o sorpci na aktivním uhlí (eliminace mikropolutantů) a pro dezinfekci vody bude použita oxidace ClO_2 (odstranění patogenů). V rámci praktických cvičení se studenti formou exkurze seznámí s technologií čištění odpadních vod na čističce odpadních vod (ČOV), se složením odpadních vod a jejich analýzou prováděním laboratorních testů ke stanovení parametrů kvality vody, k určení ekotoxicity a přímé toxicity odpadních vod. Optimalizace ČOV je nezbytná pro zajištění výuky v uvedené oblasti na odpovídající aktuální úrovni, což zastaralý stav ČOV neumožňoval.



Optimalizace technologie areálové čističky odpadních vod

Vybudování simulačních center (pro veterinární lékařství) a výukových center modelové praktické výuky (pro veterinární hygienu a ekologii) umožní zkvalitnění úrovně veterinárních dovedností studentů univerzity a současně umožní realizovat vzdělávání veterinárních studentů bez negativních dopadů na zdraví, život a welfare živých zvířat a životní prostředí. Moderní modelová výuková centra umožní studentům získání potřebných znalostí a dovedností

prováděním praktické výuky na neživých modelech, předmětech a přístrojích v těchto nově budovaných centrech. Absolvováním praktické modernizované výuky budou studenti vysoce kvalifikovaně připraveni pro výkon budoucí profese veterinárních lékařů.

text: Vladimír Večerek
(s využitím podkladů pro projekt)
foto: V. Večerek, Š. Bursová, S. Šmahelová,
archiv univerzity

PROJEKT VETUNI PRO SPRÁVEDLIVÝ ROZVOJ A RŮST OP JAK ESF



Projektovou manažerkou projektu zaměřeného na zvyšování odborné kompetence zaměstnanců je
Mgr. Bára Bendová

Veterinární univerzita Brno získala v roce 2024 projekt VETUNI pro spravedlivý rozvoj a růst Operačního programu Jan Ámos Komenský Evropských strukturálních fondů (OP JAK ESF).

Projekt si klade za cíl zvýšit **odborné kompetence zaměstnanců** univerzity, podpořit **studijní úspěšnost studentů**, zkvalitnit **strategické řízení instituce** a řešit **inkluzivitu vzdělávání** prostřednictvím specifických opatření a programů. Tomu odpovídají čtyři klíčové aktivity projektu:

1. VZDĚLÁVACÍ CENTRUM PRO ZAMĚSTNANCE - ZŘÍZENÍ A ČINNOST
Prostřednictvím zřízení **Vzdělávacího centra pro zaměstnance** zajišťujícího vzdělávání pracovníků univerzity

ty v pedagogicko-psychologických a didaktických oblastech i dalších oblastech kariérního a osobního růstu má být dosaženo **zvýšení odborných kompetencí** akademických nebo neakademických pracovníků vysokých škol. Pracoviště bude organizačně začleněno do již existujícího Institutu celoživotního vzdělávání VETUNI, bude tedy mít celouniverzitní charakter.

Pro zajištění efektivní činnosti má být vytvořena střednědobá **koncepte fungování pracoviště** a **systém pedagogického vzdělávání** akademických pracovníků. Má být vytvořen a realizován **rámcový kurz** pedagogických dovedností pro akademické pracovníky s cílem systematického zvýšení pedagogických kompetencí akademických pracovníků. Do činnosti

pracoviště má spadat také organizace **jednorázových kurzů** pro akademické pracovníky i další zaměstnance zapojené do vzdělávací činnosti s pedagogicko-psychologickým a didaktickým zaměřením, včetně přípravy na interaktivní a inovativní vzdělávací metody, práce s genderovými stereotypy, rozvoje práce se studenty se specifickými potřebami a nadanými / talentovanými studenty a rozvoje dalších relevantních kompetencí a znalostí.

2. ROZVOJ CENTRA PORADENSTVÍ A PRÁCE SE STUDENTY

Studijní úspěšnost studentů univerzity má být podpořena vytvořením střednědobé **koncepte rozšíření, rozvoje a fungování centra poradenství** včetně poskytovaných služeb. Centrum poradenství má být personálně posíleno o vedoucího pracovníka, kterému bude svěřeno vypracování koncepte a koordinace činnosti jednotlivých poradenských pracovišť. Za účelem **zvýšení povědomí** o činnosti poradenského centra a zlepšení dostupnosti samotného poradenství má být vytvořena komplexní internetová prezentace poradenských služeb, která má plnit funkci informačního a komunikačního kanálu. Centrum poradenství má být k dispozici jak **nadaným studentům**, tak **studentům ohroženým neúspěchem**.

V rámci práce s **nadanými studenty** má být vytvořena koncepte systému přípravy **mimořádných přednášek** v podobě **metodiky práce** s nadanými studenty pro dlouhodobé celouniver-



žitní využití. Součástí má být vyhodnocení náročnosti realizace i přínosů metodiky jak pro studenty, tak pro vzdělávací činnost univerzity. Mají být uspořádány **přednášky ve vybraných problematikách nad rámec běžné výuky**. Účast na mimořádných přednáškách a seminářích umožní nadaným studentům získat / prohloubit znalosti ve vysoce specializovaných oblastech.

V rámci práce se **studenty ohroženými neúspěchem** má být provedena analýza nejčastějších příčin studijní neúspěšnosti a z tohoto hlediska mají být vyhodnoceny i nejproblematictější předměty. Výstupy mají posloužit jako podklad pro zpracování koncepce opatření vedoucích k **řešení studijní neúspěšnosti**, které budou zahrnovat zapojení akademických pracovníků do aktivit poradenského centra a organizaci **kurzů** pro studenty ke **zvýšení studijních kompetencí** a posílení wellbeingu studentů. Kromě **individuálního poradenství** má pracoviště organizovat **skupinové workshopy / kurzy** se zaměřením na duševní rozvoj, chování v krizových situacích apod., a to tak, aby tato setkání byla pro studenty co nejefektivnější a zároveň došlo k uvolnění kapacit pro poskytování individuálních služeb. Skupinové aktivity mají přispět ke zvýšení dostupnosti poradenských služeb, zvýšení studijní pohody studujících i prevenci studijní neúspěšnosti.

3. STRATEGICKÉ ŘÍZENÍ INSTITUCE

Za účelem zkvalitnění **strategického řízení instituce** se univerzita má zaměřit na několik různých oblastí.

V kontextu aktuálních společenských diskuzí má být zpracována **analýza rozsahu a kvality činností na univerzitě na základě genderově segregovaných dat**. V rámci vytváření přívětivého pracovního prostředí a podpory při sladování pracovního a osobního života mají být realizovány **kurzy pracovní pohody**.



Sladování pracovního a osobního života včetně rodičovství je součástí projektu

Akademická integrita má být podpořena doporučením k **etickému využívání umělé inteligence** při vzdělávání a vědecké činnosti, které je vzhledem k progresivnímu vývoji v této oblasti nezbytné.

Současné studijní programy mají být posouzeny z hlediska jejich souladu s **aktuálními celospolečenskými výzvami a potřebami**. Výstupem má být doporučení pro inovaci stávajících studijních programů a pro případné vytvoření nových programů tak, aby byla zajištěna **optimalizace nabídky studijních programů** dle společenského vývoje. Aktivita přispěje k precizaci úrovně výsledků učení v studijních programech.

Za účelem snížení administrativního zatížení zaměstnanců univerzity a efektivní digitalizaci agend má být zpracována **Koncepce digitální transformace**.

4. CENTRUM PODPORY STUDENTŮ SE SPECIFICKÝMI POTŘEBAMI – ZŘÍZENÍ A ČINNOST

Za účelem **zvýšení inkluзивity vzdělávání** má být zřízeno **celouniverzitní pracoviště zajišťující podporu pro uchazeče a studenty se specifickými potřebami**. Zejména má dojít k naplnění záměru na zřízení **kontaktního místa** určeného pro poskytování informací o opatřeních pro vyrovnání příležitostí studovat na vysoké škole. Organizačně má být pracoviště začleněno pod Centrum poradenství VETUNI s vymezením vlastních personálních kapacit.

Pracoviště má vytvořit analýzu současného stavu, míru přístupnosti vzdělání pro studenty se specifickými potřebami či analýzu počtu uchazečů a studentů se specifickými potřebami i typů specifických potřeb, která má posloužit jako podklad pro zpracování dalších souvisejících výstupů. Mají být určeny požadavky a podmínky studia jednotlivých studijních programů včetně podmínek přijímacího řízení. Toto určení má sloužit uchazečům i studentům se specifickými potřebami pro lepší představu o charakteru studia a jeho přístupnosti s ohledem na jejich potřeby. Určení má dále posloužit jako podklad pro provádění funkční diagnostiky a zpracování příslušné vnitřní normy upravující procesní agendu studentů se specifickými potřebami s celouniverzitní působností.

Pro zvýšení informovanosti a zajištění jednotného postupu při aplikaci navržených opatření má být zpracován soubor **informačních a metodických materiálů** k problematice vzdělávání studentů se specifickými potřebami určených pro akademické i neakademické pracovníky a soubor informačních materiálů k problematice vzdělávání studentů se specifickými potřebami určených pro uchazeče o studium a studenty.

text: Mgr. Barbora Bendová, projektová manažerka a prof. Ing. Eva Voslářová, Ph.D., odborná řešitelka projektu
foto: Vladimír Večerek

PLÁN GENDEROVÉ ROVNOSTI UNIVERZITY NA ROK 2025

Směrnice rektora stanovuje pravidla pro rozvoj genderové rovnosti na Veterinární univerzitě Brno. K této směrnici univerzita vypracovává na stanovené období Plán genderové rovnosti. Podle tohoto plánu univerzita realizuje činnosti k podpoře genderové korektnosti na univerzitě a stav vyhodnocuje ročně ve Zprávě o genderové korektnosti na Veterinární univerzitě Brno pro příslušný rok.



Plán genderové rovnosti na období 2025 až 2026 vznikl v týmu prorektora pro strategii a rozvoj (Mgr. Šrámková a Ing. Tepalová)

Předchozí Plán genderové rovnosti Veterinární univerzity Brno byl vypracován na období let 2023 až 2024. S končícím rokem 2024 tak univerzita vypracovala plán nový, a to **Plán genderové rovnosti Veterinární univerzity Brno na období 2025 až 2026**.

Plán genderové rovnosti stanovuje principy realizace genderové korektnosti na univerzitě a způsob vyhodnocování úrovně genderové korektnosti na univerzitě.

Plán určuje genderovou kulturu na univerzitě a vymezuje ji opatřeními směřujícími k naplňování strategie, priorit a k podpoře realizace genderové korektnosti na univerzitě, stanovuje existenci koordinátora genderové korektnosti na univerzitě, existenci komise univerzity pro genderovou korektnost na univerzitě, a opatření k nastavení řídicích procesů směřujících k jednotlivým součástem univerzity směřujících k podpoře genderové korektnosti na univerzitě a k určení parametrů monitoringu a hodnocení genderové korektnosti na univerzitě.

Plán genderové rovnosti univerzity na rok 2025 rozpracovává podrobněji problematiku **genderové korektnosti ve vnitřních předpisech univerzity, v řídicích procesech na univerzitě, v přijímání pracovníků a jejich kariérním rozvoji, ve vzdělávání na univerzitě, ve vědě a výzkumu na univerzitě, stanovuje parametry sociálního bezpečí na univerzitě včetně opatření proti genderově podmíněnému násilí a obtěžování, rozpracovává podrobněji sladování pracovní činnosti s rodičovstvím a péči o rodinné příslušníky, a také problematiku proškolení v genderové korektnosti na univerzitě**.

Zabývá se **zajišťováním hodnocení genderové korektnosti na univerzitě včetně hodnocením zdrojů k rozvoji genderové korektnosti**.

Plán blíže určuje **proces realizace genderové korektnosti** na univerzitě, a to zejména monitoring genderové korektnosti na univerzitě a zvláštní zhodnocení genderové korektnosti s následným stanovením **opatření k rozvoji genderové korektnosti** na univerzitě.

Plán genderové rovnosti univerzity je posuzován externě Sociologickým ústavem AV ČR, v němž podle stanovených kritérií je hodnocena jeho

úroveň ve srovnání s evropsky stanovenými požadavky, a také je porovnáván s dalšími Plány genderové rovnosti jiných univerzit ČR.

Analýzu Plánu genderové rovnosti univerzity v předchozím období provedlo Národní kontaktní centrum – gender a věda v rámci projektu sdílených činností STRATIN+ zpracovávajícího analýzu plánů genderové rovnosti v České republice (95 institucí vysokých škol, výzkumných ústavů a dalších institucí). Cílem analýzy bylo zmapovat existenci GEPů u veřejných a státních vysokých škol a veřejných výzkumných organizací a analyzovat jejich obsah, a tím poskytnout institucím zpětnou vazbu k jejich GEPům a inspirovat instituce ke zpracování nebo úpravám dalších verzí GEPu. Z výsledků této analýzy vyplývá, že **Plán genderové rovnosti Veterinární univerzity Brno naplňoval všechny povinné požadavky** (zveřejnění a oficiální schválení dokumentu, vyhrazené zdroje, sběr dat a monitoring, realizace školení) a u nepovinných naplňoval 4 z 5 doporučených oblastí (sladování osobního a pracovního života a organizační kultura, genderová vyváženost ve vedoucích a rozhodovacích pozicích, genderové rovnost při náboru a kariérním postupu, integrace genderové dimenze do obsahu výzkumu a výuky, opatření proti genderově podmíněnému násilí včetně sexuálního obtěžování). Takový výsledek byl dosažen jen u malého počtu sledovaných institucí.

Plán genderové rovnosti Veterinární univerzity Brno je vypracován na období dvou let a je základem pro každoroční vypracovávání Zpráv o genderové korektnosti na Veterinární univerzitě Brno.

text: V. Večerek
foto: V. Večerek

Centrum psychologického poradenství

Veterinární univerzita Brno nabízí českým i zahraničním studentům a případně i zaměstnancům bezplatné psychologické poradenství, které zahrnuje až deset konzultací během akademického roku. Psychologickou podporu a poradenství při zvládnání osobních, studijních, rodinných či partnerských potíží, koučink zaměřený na osobní rozvoj, naplnění potenciálu a rozhodování či krizovou intervenci v případě akutních a těžkých situací a náhlých změn v životních okolnostech poskytuje od července letošního roku psycholožka Mgr. Kateřina Malcánková.

Mgr. Malcánková po svém nástupu na univerzitu rozšířila nabídku psychologické podpory a aktualizovala obsah webu Centra psychologického poradenství Veterinární univerzity Brno, kde nově lze najít kromě kontaktu a instrukcí pro objednání do poradny také podrobné informace o tom, co centrum nabízí a co lze v rámci poradenství řešit. Současně jsou zde důležité kontakty na krizové linky a krizová centra dostupná kdykoliv v případě akutních krizových situací. Všechny informace stejně jako poradenství jsou dostupné v českém i anglickém jazyce. Samozřejmostí při poskytování psychologického poradenství je anonymita, mlčenlivost a dodržování dalších zásad etického kodexu.

Aktuální průzkumy ukazují, že výskyt deprese, úzkosti a stresu u studentů obecně narůstá. Je proto velmi důležité věnovat pozornost péči o duševní zdraví pro prevenci psychických obtíží. Za účelem osvěty, jak o svoje duševní zdraví pečovat na vysoké škole, Mgr. Malcánková uspořádala pro studenty univerzity na začátku akademického roku přednášku. Téměř plná po-



Centrum psychologického poradenství vede Mgr. Malcánková

sluchárna ukázala, že studenti vnímají potřebu se těmito otázkami zabývat. V přednášce je kladen důraz na tělesnou, vztahovou a mentální péči studentů a zahrnuje mnoho tipů na to, jak lze podpořit spánek, pravidelný pohyb a vyváženou stravu. Také klade důraz na vztahy a péči o ně z hlediska navazování a udržování vztahů a jejich prohlubování. Z hlediska mentální péče byla zahrnuta cvičení, která mohou pomoci s péčí o emoce, myšlenky a intelektuální a spirituální potřeby, a to například dechová cvičení, cvičení na posilování pozitivních emocí a zvládnání nepříjemných emocí. Studenti si v rámci přednášky mohli vyzkoušet nácvik jednoho dechového cvičení. Studenti byli seznámeni také s možnostmi, jak pravidelně rozvíjet

svou sebereflexi vč. nápadů na denní seberefektivní otázky. Pro získávání dalších informací byly nabídnuty tipy na knihy a podcasty, které mohou studenty nasměrovat na další tipy v péči o duševní zdraví. V přednášce byl kladen důraz na to, že péče o duševní zdraví je klíčem úspěšného studia a životní spokojenosti a byly vysvětleny principy, jak jednotlivé oblasti mohou k duševnímu zdraví přispět.

Pokud se studenti cítí během studia pod přílišným tlakem a vyčerpaně, něco je trápí nebo prožívají náročnou životní situaci, nemusí se obávat obrátit na Centrum psychologického poradenství Veterinární univerzity Brno.

text: Eva Voslářová, Kateřina Malcánková
foto: S. Šmahelová

VÍCELETÉ OPATŘENÍ K ZVÝŠENÍ POČTU VETERINÁRNÍCH ABSOLVENTŮ

Veterinární univerzita Brno v souvislosti s realizací Víceletého opatření na podporu vysokoškolského vzdělávání veterinárních specialistů **získala na roky 2023 až 2028**, na základě usnesení vlády České republiky v rámci Fondu P ministerstva školství, mládeže a tělovýchovy, **navýšení počtů přijímaných uchazečů o studium** ve studijních programech Veterinární lékařství, Veterinární hygiena a ekologie, Veterinární asistence a Veterinární ochrana veřejného zdraví.



Veterinární univerzitě Brno byl ze strany MŠMT navýšen počet studentů přijímaných do prvních ročníků

V roce 2024 Veterinární univerzita Brno předložila MŠMT Průběžnou zprávu o realizaci opatření za rok 2023.

MŠMT konstatovalo, že ukazatele monitorování dopadů spojených s poskytnutím prostředků na realizaci opatření na podporu vysokoškolského vzdělávání veterinárních specialistů byly plněny a vyhodnoceny s tím, že:

- ▶ počet navíc zapsaných studentů a vedených v SIMS v prvním ročníku příslušných magisterských studijních programů (k 31. 10.) byl naplněn (+50 studentů);

- ▶ počet navíc zapsaných studentů a vedených v SIMS v prvním ročníku příslušných bakalářských studijních programů (k 31. 10.) byl naplněn (+47 studentů);
- ▶ poměr navýšeného počtu studentů přijatých do prvního ročníku magisterských a bakalářských studijních programů byl splněn 51,5 % / 48,5 %;
- ▶ průzkum záměru budoucích absolventů v magisterských programech a budoucích absolventů v bakalářských programech nastoupit do zaměstnání k orgánům Státní veterinární správy anebo do veterinární profese jako praktický veterinární lékař/asistent byl uskutečněn s výsledkem: 87,2 % studentů uvažuje o nástupu do SVS nebo KVL;
- ▶ realizace setkání představitelů Státní veterinární správy (SVS) s budoucími absolventy a představitelů Komory veterinárních lékařů (KVL) s budoucími absolventy k podpoření motivace budoucích absolventů nastoupit k SVS a KVL byla uskutečněna.

Také další zabezpečení spojená s využitím prostředků poskytnutých v rámci opatření byla plněna a vyhodnocena s tím, že:

- ▶ zabezpečení vzdělávání v příslušných studijních programech z hlediska teoretické i praktické části výuky bylo realizováno,
- ▶ je udržován rozsah a kvalita vzdělávání u navíc podpořených studentů na stejné úrovni jako u studentů referenčních počtů.

Prostředky příspěvku v podobě neinvestičních prostředků pro rok 2023 byly

- ▶ použity k vytvoření podmínek pro navýšení výukových kapa-

cit pro vzdělávání v příslušných studijních programech na úhradu nákladů souvisejících s cílem opatření.

Byly naplněny indikátory spojené s dalšími opatřeními spojenými s poskytnutím prostředků na navýšený počet přijímaných studentů, a to v podobě:

- ▶ udržení kvality přijímacího řízení s cílem přijetí uchazečů s nejvyššími předpoklady pro úspěšné absolvování studia;
- ▶ rozvoje poradenství pro studenty k úspěšnosti ve studiu; kurzů pro akademické pracovníky ke zvyšování kvality výukové činnosti a k ověřování znalostí studentů;
- ▶ uskutečňování výuky klinických předmětů ve velmi malých skupinách;
- ▶ motivace akademických pracovníků ke zvyšování kvality činnosti na základě individuálního hodnocení s dopadem na odměňování pracovníků;
- ▶ naplňování mezinárodních indikátorů kvality veterinárního vzdělávání; a
- ▶ vyhodnocování kvality vzdělávací činnosti na univerzitě.

Poskytnuté účelově vymezené finanční prostředky ze strany MŠMT na realizaci Víceletého opatření na podporu vysokoškolského vzdělávání veterinárních specialistů na Veterinární univerzitě Brno umožnily navýšit počty studentů v studijních programech relevantních pro řešení deficitu veterinárních lékařů a dalších odborníků ve veterinární praxi.

text: A. Nečas, V. Večerek
foto: S. Šmahelová

MZDOVÁ KOHEZE NA UNIVERZITĚ

Veterinární univerzitě Brno byl poskytnut příspěvek MŠMT na řešení problematiky mzdové koheze pro rok 2024.

Posláním mzdové koheze je zmírnit nebo odstranit rozdíly v tarifním mzdovém ohodnocení pracovních činností na univerzitě tak, aby odpovídaly jednotně na celé univerzitě rozsahu, obtížnosti a složitosti jednotlivých pracovních činností vykonávaných na univerzitě. Tzn., aby nebyl rozdíl mezi tarifním mzdovým ohodnocením pracovníků vykonávajících stejnou práci. Na **Veterinární univerzitě Brno platí celouniverzitní Vnitřní mzdový předpis**, který v zásadě zabráňuje vzniku rozdílů v tarifním ohodnocení pracovníků vykonávajících stejnou práci.

Mzdovou kohezi je však také takový tarifní systém, který obsahuje rozdíly mezi jednotlivými tarifními třídami v systému posloupnosti, kdy s rostoucí náročností práce má růst rozdíl mezi danou třídou oproti předchozí mzdové třídě. Tzn. neměl by být rozdíl mezi sousedními mzdovými tarify nulový, a také ani extrémně vysoký narušující základní kohezní princip, že s rostoucí třídou, která odpovídá náročnosti práce, by měl být rozdíl mezi sousedními mzdovými tarify takový, aby třídy byly odlišeny a aby nárůst rozdílů mezi sousedními mzdovými tarify vytvářel křivku odpovídající nárůstu náročnosti práce.

Na Veterinární univerzitě Brno platil mzdový předpis, který byl v průběhu svého vývoje modifikován rostoucí minimální a zaručenou mzdou a také úpravami, které řešily dílčí nesrovnalosti v ohodnocení náročnosti práce vyjádřené příslušnou mzdovou třídou, avšak bez komplexnější návaznosti na mzdové třídy ostatní; došlo tak k narušení mezitarifních rozdílů a výsledný stav neodpovídal příliš kohezním principům při porovnávání jednotlivých mzdových tříd navzájem.

Příspěvek MŠMT poskytnutý v roce 2024 byl tak Veterinární univerzitou

Brno **využit na vytvoření systému, který do určité míry podporuje ohodnocení rozdílů náročnosti práce rozdíly mezi sousedními mzdovými třídami a částečně tak řeší mzdové mezitřídní rozdíly.** Výše přidělených prostředků však neumožnila potřebné kohezní řešení v potřebných absolutních hodnotách, nicméně umožnila kohezní řešení v relativních hodnotách při porovnávání sousedních mzdových tříd. Konkrétním dopadem tak je, že se v některých mzdových třídách zvýšilo ohodnocení poměrně výrazně, v některých jen částečně anebo nepatrně a v některých nikoliv, a to z důvodu dorovnávání rozdílů v mzdových třídách ve smyslu kohezního principu (a napravující dílčí změny bez návaznosti na další souvislosti provedené v uplynulých obdobích).

Mzdovou kohezi ve vysokoškolském prostředí může být systém mzdových tarifů jednotných pro všechny vysoké školy. Tento systém se však jeví jako nereálný, protože rozdíl mezi jednotlivými vysokými školami jsou takové, že meziuniverzitní mzdovou kohezi by MŠMT neufinancovala.

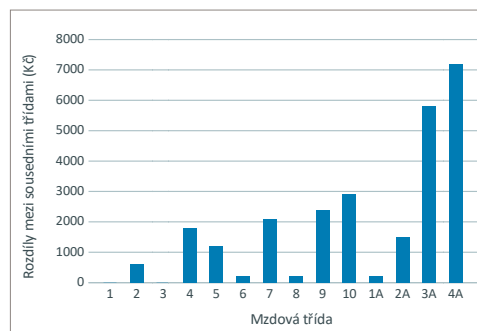
Je třeba zdůraznit, že **přidělené finanční prostředky na mzdovou kohezi byly Veterinární univerzitě přiděleny pouze na rok 2024.** Z těchto prostředků byly tedy v roce 2024 vyplaceny pracovníkům univerzity kohezní rozdíl vycházející z mzdového předpisu před kohezi a mzdového předpisu zapracovávajícího s ohledem na předdělené prostředky kohezní principy, avšak limitované výší přidělených prostředků.

Patří se zdůraznit, že **v roce 2025 bude koheze vyjádřena v konkrétních mzdových tarifech a navýšení mezd odpovídající zvýšení v jednotlivých mzdových tarifech už bude hrazeno pouze z prostředků univerzity,** protože MŠMT prostředky na další rok již na kohezi nevyčlenilo. Realizaci kohezního narovnání tak od roku 2025 již plně bude financována pouze rozpočtem univerzity.



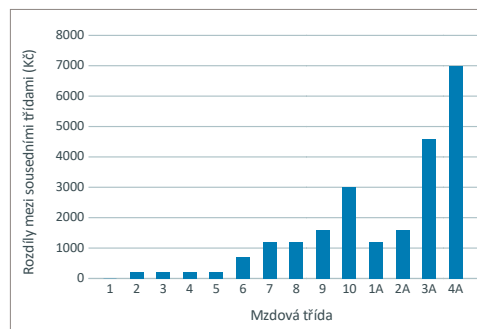
Platy odborných asistentů se v rámci kohezního řešení částečně navýšily

Graf č. 1
Nevyrovnanost rozdílů mezi jednotlivými mzdovými třídami se započtením minimální nebo zaručené mzdy (povinné mzdy) před provedením mzdové koheze (v Kč za měsíc)



Celkově je zřejmé, že tak dynamika průběhu rozdílů mezi sousedními třídami byla velmi nevyrovnaná.

Graf č. 2
Vyrovnanost rozdílů mezi jednotlivými mzdovými třídami se započtením minimální nebo zaručené mzdy (povinné mzdy) po provedení mzdové koheze (v Kč za měsíc)



Z grafu vyplývá, že se dynamika průběhu rozdílů mezi sousedními třídami částečně vyrovnala.

text: V. Večerek
foto: S. Šmahelová

Zpráva o dosahování cílů Strategického záměru Veterinární univerzity Brno

A O VYUŽITÍ PROSTŘEDKŮ Z PROGRAMU NA PODPORU STRATEGICKÉHO ŘÍZENÍ ZA ROK 2024



PRSZ 2024 podporoval rozvoj veterinárních programů



Plán realizace strategického záměru pro rok 2024 podporoval rozvoj klinické výuky na univerzitě

V roce 2024 Veterinární univerzita Brno naplňovala Strategický záměr univerzity pro období 2021 až 2030 (dále též SZ 2021 až 2030) aktualizovaný pro příslušný rok dokumentem **Plán realizace strategického záměru na rok 2024** (dále též PRSZ na 2024).

PRSZ na 2024 obsahuje dlouhodobou strategii univerzity a k ní prioritní cíle a opatření k jejich dosažení, přičemž **některé cíle byly navíc podporovány zvláštními prostředky**

z Programu na podporu strategického řízení na rok 2024 (dále též PPSŘ na 2024).

K zhodnocení naplnění PRSZ na 2024 byla vypracována **Zpráva o dosahování cílů Strategického záměru Veterinární univerzity Brno a o využití prostředků z Programu na podporu strategického řízení na rok 2024** (dále též Zpráva).

Zpráva představuje dokument, který shrnuje strategické směřování

Veterinární univerzity Brno, a především **vyhodnocuje plnění jednotlivých cílů a opatření pro rok 2024**. Ke každému cíli je uvedena **charakteristika** stanoveného cíle a opatření, **pokrok** v plnění opatření v roce 2024, a následně **plnění stanovených indikátorů** v roce 2024 a **přínos opatření** (zejména pro kvalitu činností univerzity) za rok 2024. Zpráva obsahuje zhodnocení také priorit a opatření podporovaných PPSŘ. Ty byly rozčleněny do **8 hlavních prioritních cílů a celkově představovaly 44 jednotlivých dílčích cílů a opatření**.

Za řešení jednotlivých dílčích cílů a opatření odpovídali určení vedoucí pracovníci univerzity a fakult: rektor, kvestor, kancléřka, prorektor pro strategii a rozvoj, prorektorka pro vzdělávání, prorektor pro vědu, výzkum a zahraniční vztahy, děkan FVL, tajemník FVL, děkanka FVHE, tajemník FVHE, přednostka Ústavu tělesné výchovy a sportu, přednostka Ústavu cizích jazyků a vedoucí Institutu celoživotního vzdělávání. Ti vypracovali dílčí zprávu za každou jim určenou prioritu, v níž shrnuli plnění příslušného opatření v roce 2024, a dále vytvořili prezentaci příslušného opatření pro obhajobu řešení příslušné priority v rámci obhajoby PPSŘ a jeho projektů řešených v roce 2024.

Zápis ze závěrečné obhajoby dílčích opatření a dílčí zpráva za každou prioritu jsou podkladem pro vypracování Zprávy o dosahování cílů strategického záměru vysoké školy a o využití prostředků Programu na podporu strategického řízení za rok 2024 zahrnující také využití prostředků PPSŘ za rok 2024, která se zasílá na MŠMT. Obsah Zprávy o dosahování cílů strategického záměru vysoké školy a o využití prostředků Programu na podporu strategického řízení za rok 2024 je v přiměřeném rozsahu zapracováván do Výroční zprávy o činnosti univerzity za rok 2024.



PRSZ 2024 umožnil další zvýšení úrovně vzdělávání na univerzitě

text: V. Večerek
foto: S. Šmahelová



Genom čeledi Equidae je předmětem výzkumu na univerzitě

Metodika hodnocení výzkumných organizací VŠ 2025+

V roce 2025 bude probíhat mezinárodní evaluace výzkumu na výzkumných organizacích, podle jejíž výsledků se vytvoří zařazení jednotlivých vysokých škol do kvalitativních skupin, na základě kterých budou jednotlivým univerzitám přidělovány prostředky pro výzkumnou činnost v příštím období.

Toto **mezinárodní hodnocení směřující k metodice rozdělování prostředků na výzkum je označováno jako Metodika hodnocení výzkumných organizací v segmentu vysokých škol – Metodika VŠ 2025+**.

V rámci evaluace výzkumné činnosti bude každá univerzita hodnocena v několika modulech:

Modul 1 – Publikační aktivity
Modul 2 – Excelentní výsledky
Modul 3 – Společenská relevance – po fakultách (FVL, FVHE, Ceitec)
Modul 4 – Viabilita (systém řízení výzkumu na univerzitě)
Modul 5 – Strategie a koncepce
Skupina expertů, kteří budou hodnotit výzkumný výkon univerzity



Výzkumný projekt univerzity – Léčba onemocnění zvířat zájmových chovů s využitím moderních mini-invazivních chirurgických zákroků a biomateriálů

bude složena ze: 7 členů, většina musí být ze zahraničí.

Hodnocení univerzity se předpokládá v průběhu května až června 2025. Vytvoření evaluační zprávy by mělo být uskutečněno v průběhu září až října 2025. Konečné hodnocení vysoké školy by mělo být zveřejněno v průběhu února až března 2026.

text: V. Celer

foto: S. Šmahelová, archiv univerzity



Výzkumný projekt univerzity – Problematika chorob přežvýkavců a koní



Kaunicovy studentské koleje Veterinární univerzity Brno

Kaunicovy studentské koleje

Kaunicovy studentské koleje jsou ubytovacím zařízením pro studenty Veterinární univerzity Brno.

V roce 2024 zájem u ubytování na Kaunicových studentských kolejích převyšoval kapacitní možnosti kolejí. Na akademický rok 2024 až 2025 bylo podáno 565 žádostí, přičemž **kapacita kolejí je 449 lůžek** (204 pokojů = 18 jednolůžkových, 127 dvojlůžkových a 59 třílůžkových). Při přidělování ubytování studentům rozhoduje dojezdová vzdálenost, a dále preference zohledňující anglický studijní program, studenty programu Erasmus+, studenty posledních ročníků studia

a studenty doktorandského studia. **Významnou specifikou ubytování studentů na kolejích Veterinární univerzity Brno je možnost společného ubytování studentů s jejich pet zvířaty, tzn. zejména psy anebo jinými zájmovými zvířecími společníky** (kočky, plazi, drobní savci).

Na kolejích jsou k dispozici v bloku A společné kuchyňky, koupelny a sociální zařízení, v bloku B jsou tato vybavení formou buňkového systému.

Cena ubytování zahrnuje neomezenou spotřebu vody, elektřiny, plynu, dále pravidelnou výměnu ložního prádla, každodenní úklid chodeb, ku-

chyněk, koupelen a sociálních zařízení, údržbu společných prostor, pokojů a dalšího vybavení kolejí (např. výměny žárovek, opravy ledniček apod.), možnost využívání studovny 24/7, využívání společenské místnosti, činnost vrátnice 24/7, přístup do venkovního multifunkčního sportovního hřiště, využití zařízení pro stolní tenis a s příplatkem využívání sauny biliardu a solária, dále údržbu okolí budovy kolejí (např. pravidelné sekání trávy, úpravy keřů), úklid a posyp chodníků v zimě, údržba a oprava historicko-sociálních součástí kolejí (Pomník vítězství nad fašismem). Koleje uplatňují zvýše-

nou úroveň zajišťování bezpečnostních prvků a opatření na kolejích (kamerový systém, čipové karty, kolejní průkazy).

Koleje nabízí také ve volných letních měsících ubytování na kratší období (dny, týdny, jednotlivé měsíce) pro jiné zájemce než studenty univerzity, **nabízí také ubytování pro rodiče a přátele studentů.**

Celkový výsledek hospodaření kolejí je pozitivní.

text: P. Kompér, ředitel kolejí

foto: V. Večerek, archiv kolejí



Kaunicovy studentské koleje Veterinární univerzity Brno

Památník obětem 2. světové války je součástí areálu kolejí



Vstup do Kaunicových kolejí



Bakalářské a diplomové práce

PROŠKOLENÍ VEDOUCÍCH ODBORNÝCH PRACÍ

Bakalářské a diplomové práce jsou významnou součástí vysokoškolského vzdělávání. Bakalářské a diplomové práce zpracovávají studenti jako své závěrečné odborné práce a jejich obsah je součástí podmínek úspěšného ukončení jejich studia v příslušném studijním programu.

V průběhu studia studenti absolvují několik předmětů, které je vedou k odpovídajícímu postupu při zpracování závěrečné práce, zejména k stanovení správného tématu práce, vymezení příslušných cílů práce, k efektivnímu postupu v tematice zaměřené na vytváření literární rešerše

v zpracovávané problematice pomocí databázových programů, k stanovení postupů relevantní organizace experimentální práce a nebo získávání dat, údajů a informací zpracovávaných v odborné práci, k způsobům zpracování dosažených výsledků, jejich vyhodnocení a posouzení vědec-

Zájem akademických pracovníků o přednášku zaměřenou na požadavky pro zpracování bakalářských a diplomových prací byl velký



kými metodami zejména s využitím statistických metod, vytváření logické struktury textu, formálně správných tabulek, grafů, obrázků, schémat a fotodokumentace, k věcně správné interpretaci dosažených zjištění, k efektivnímu zhodnocení získaných závěrů z pohledu souvislostí a okolností významných v průběhu zpracování tématu práce a při srovnávání se závěry jiných autorů, k formulaci závěrů vyplývajících ze zpracovávaného tématu a také ke kultivované, odborné kvalitní a úspěšné obhajobě celé závěrečné práce.

Významnou úlohu při zpracování závěrečné práce mají vedoucí (školitelé) studentů z řad akademických pracovníků. Ti s využitím svých odborných znalostí v zpracovávané problematice a zkušeností s psaním odborných a vědeckých prací mohou významně napomoci studentovi k správnému a efektivnímu postupu vytváření bakalářské nebo diplomové práce a přispět tak k úspěšné obhajobě závěrečné práce studenta.

K zvýšení úrovně ve formálním vedení studentů při jejich zpracování závěrečné odborné práce **organizují fakulty školení vedoucích odborných prací.**

Školení v letošním roce vedl prof. MVDr. Vladimír Večerek, CSc., MBA, jenž využíval svých dlouholetých zkušeností garanta studijních programů, vedoucího závěrečných odborných prací studentů, předsedy komise pro obhajobu bakalářských a diplomových prací studentů (v studijním programu Ochrana zvířat welfare), člena Rady pro vnitřní hodnocení univerzity akreditující studijní programy, bývalého člena reprezentujícího ČKR v Akreditační komisi, které posuzovala a udělovala akreditace studijním programům, předsedy pracovní skupiny v projektu MŠMT řešícím kvalitu vysokých škol a také své zkušenosti



Přednášky pro akademické pracovníky zaměřené na požadavky na bakalářské a diplomové práce a vedení studentů při jejich zpracování pro obě fakulty se ujal prof. MVDr. Vladimír Večerek, CSc., MBA



Veterinární asistence - studijní program zakončovaný odbornou závěrečnou prací



Ochrana zvířat a welfare – studijní program zakončovaný odbornou závěrečnou prací

Zdraví živočichů a ochrana životního prostředí – studijní program zakončovaný odbornou závěrečnou prací



s psaním odborných a vědeckých prací, článků a textů.

Proškolení vedoucích odborných prací se konalo 19. 11. 2024 v prostorách Studijního a informačního centra a bylo určeno akademickým pracovníkům obou fakult, zejména těm, kteří s vedením odborných prací studentů začínají.

Vlastní obsah školení byl zaměřen na vymezení poslání bakalářské a diplomové práce, popis různých charakterů závěrečné práce, správné vymezení tématu práce, určení sledu a obsahové náplně jednotlivých částí odborné práce, bylo orientováno na odpovídající formu práce v její textové, tabulkové, grafové, obrázkové, fotodokumentační a další formě. **Významnou součástí školení byl popis nejčastějších závad v bakalář-**

ských a diplomových pracích a jejich řešení, a to zejména při stanovení tématu práce, vymezení cílů práce, nedostatků v literárním přehledu práce, chyb v metodice práce, v prezentaci výsledků, tabulek, grafů, fotografií a dalších součástí práce. Tématem školení bylo také zvýraznění nezbytnosti statistického zpracování dat a správnosti používání statistických metod a interpretace výsledků vyplývajících ze statistických zjištění a nedostatky v diskusní části práce a závěrech práce. Podstatnou součástí byly také nejčastější závady v posudcích školitele a oponenta. Poučením byly také zkušenosti z obhajob odborných prací a upozornění na nejvýznamnější nedostatky studentů při jejich obhajobě.

Proškolení vedoucích závěrečných prací studentů podpořilo zvýšení úrovně kvality bakalářských a diplomových prací na Veterinární univerzitě Brno.

text: Vladimír Večerek

foto: V. Večerek, E. Voslářová, S. Šmahelová

Zdravotní nezávadnost a hygiena potravin v gastronomii – studijní program zakončovaný odbornou závěrečnou prací



Bezpečnost a kvalita potravin – studijní program zakončovaný odbornou závěrečnou prací

Veterinární ochrana veřejného zdraví – studijní program zakončovaný odbornou závěrečnou prací



ZVLÁŠTNÍ PŘEDNÁŠKY NA UNIVERZITĚ V ROCE 2024 PODPORUJÍCÍ ZÁJEM O PROBLEMATIKU OCHRANY A WELFARE ZVÍŘAT

Již třetím rokem jsou na Veterinární univerzitě Brno v rámci podpory vzdělávání v globálních problematikách celosvětového dopadu s podporou z programu PPSŘ VETUNI (operační cíl II.14. PPSŘ VETUNI) organizovány zvláštní přednášky volitelné úrovně pro studenty a na úrovni celoživotního vzdělávání také pro zaměstnance univerzity.

V roce 2022 byly realizovány přednášky zaměřené zejména na problematiku infekčních nemocí s potenciálem zoonózy, epidemie anebo pandemie. Témata přednášek reflek-

tovala aktuální a globálně významnou problematiku afrického moru prasat, ptačí chřipky z pohledu nebezpečí pro člověka a pro drůbež, opičích neštovic a příbuzných infekcí, covidu u zvířat a také otrav ryb kyanidy.

V roce 2023 byla společným jmenovatelem zvláštních přednášek ochrana zvířat ve smyslu zvyšování úrovně dobrých životních podmínek jednotlivců a problematika ochrany celých společenství i celých živočišných druhů. Celkem šest přednáškových seminářů pokrylo širokou škálu témat zahrnující oblast ochrany a welfare hospodářských zvířat (Indikátory úrovně welfare hospodářských zvířat, Proč nevypouštět vánoční kapry?), ochrany a welfare zvířat v zájmových chovech (Řešení problémového chování u psů, Welfare opuštěných a toulavých zvířat – problematika útulků v České republice) i ochrany celých společenství i celých živočišných druhů (Významné kontaminanty vodního prostředí a jejich účinky na necílové vodní organismy, Human – wildlife conflict – výzkum a ochrana gepardů v Namibii).

V roce 2024 se přednášející zaměřili na různé aspekty zdraví a welfare zvířat plnicích poslání společníka člověka rozvíjejících duševní zdraví člověka a působících jako prevence stresového přetížení a syndromu vyhoření. Kontakt se zvířaty přispívá ke zlepšení fyzického a psychického zdraví a sociálního fungování člověka a napomáhá ke zlepšení kognitivních funkcí. Toho se využívá při různých formách animoterapie u lidí různých věkových kategorií. Spektrum druhů zvířat využívaných při animoterapii je v současnosti široké, nejčastější a nejznámější je však nepochybně

canisterapie. Psychosociální a fyziorehabilitační přínosy canisterapie pro člověka jsou dobře popsány, pozornost však musí být věnována také zdraví a welfare psů, kteří jsou takto využíváni. Toto téma bylo obsahem přednášky **Mgr. Dominika Vacušky Canisterapie pohledem psa**. Mgr. Vacuška se welfare psů při různém způsobu využití včetně canisterapie věnuje také v rámci svého doktorského studia na VETUNI. Při své přednášce popsal faktory ovlivňující welfare canisterapeutických psů a možnosti jeho hodnocení. Přednášku obohatil o praktické ukázky s využitím svého psa a diskuzi s Renatou Hasilovou a Milanem Doktorem z Canisterapeutického sdružení Jižní Morava, kteří doplnili pohled těch, kteří se dlouhodobě canisterapii věnují v praxi.

Příznivý dopad zájmového chovu zvířat na psychiku a zdraví člověka dokumentují různé studie, touha pořídit si zvíře však ne vždy koresponduje se znalostmi o nárocích daného druhu a schopností je zajistit. To se týká i běžně chovaných druhů jako je pes a kočka. **MVDr. Simona Kovaříková, Ph.D., ISFM AdvCertFB** ve své první přednášce upozornila na časté chyby při chovu koček.

Ve své druhé přednášce se **Dr. Kovaříková věnovala příčinám, diagnostice a terapii idiopatické cystitidy koček**.

Vztah člověka a psa se během společného soužití vyvíjel, dříve převládající pracovní využití nahradila role společníka a s tím související nárůst zájmu o welfare a pochopení etologických potřeb psů. **Mgr. Lucia Kotianová** se ve své přednášce nazvané **V myslí psa** zabývala moderními



Mgr. Vacuška při své přednášce zaměřené na canisterapii



MVDr. Kovaříková ve své přednášce zdůrazňovala chyby, jichž se chovatelé dopouští při chovu koček



Přednáška Mgr. Kotianové přítomné velmi zaujala

přístupy k výzkumu chování a kognice psů. Kromě domestikovaných zvířat jsou v zájmových chovech často chovány také volně žijící druhy zvířat. Pořízení exotického zvířecího společníka je bohužel často spojeno s ilegální činností, kdy jsou používány metody odchyty, přepravy i držení zvířat způsobující vysokou morta-

litu, problémem je i negativní dopad na populaci těchto zvířat ve volné přírodě. Vytvořit odpovídající podmínky pro život v zajetí je zpravidla velmi náročné a nekoresponduje s tím, jak jsou tato zvířata prezentována na sociálních sítích. Chov většiny druhů volně žijících zvířat v zájmových chovech je eticky diskutabilní a měl

by být umožněn jen odborníkům. Podrobněji se těmto otázkám a příkladům rizik chovu různých druhů zvířat věnovala **MVDr. Gabriela Kadlecová, Ph.D.** ve své přednášce **Welfare volně žijících druhů zvířat jako společníků člověka.**

Ani snahy o ochranu zvířat v jejich přirozeném prostředí nemusí vždy mít požadovaný pozitivní efekt, pokud nejsou realizovány ve spolupráci s odborníky, což doložil ve své přednášce **Ochrana a ohrožení mořských želv v záchranných centrech v Indonésii a na Srí Lance Ing. Filip Kounek, Ph.D.** Hovořil ale také o vlivu turismu na welfare volně žijících zvířat obecně, o využívání zvířat držených v zajetí pro komerční aktivity nabízené turistům a s tím související nutné osvětě. V diskuzi po přednášce došlo i na výměnu zkušeností posluchačů s účastí na ochranářsky zaměřených stážích v zahraničí. V ČR se ohrožením a možnostmi ochrany mořských želv zabývá organizace **Chráníme mořské želvy**. V minulém roce bylo ve Studijním a informačním centru Veterinární univerzity Brno možné zhlédnout obrazovou výstavu věnovanou této problematice.

Organizace zvláštních přednášek odborníků univerzity specializujících se na daná témata významně rozšířila nabídku volitelných vzdělávacích aktivit přístupných studentům i zaměstnancům univerzity. Realizace zvláštních přednášek prohlubujících znalosti ve vysoce specializovaných a v praxi významných oblastech umožnila vzdělávání ve vybraných globálních problematikách nad rámec běžné výuky. Účast na přednáškách na hranici kapacity posluchařů ukazuje velký zájem o další vzdělávání ve vybraných oblastech.

text: Eva Voslářová
foto: Eva Voslářová

Stáž studentky DSP v Institutu biologie v Leidenu (Nizozemí)

Mgr. Bc. Renáta Hesová zpracovává na Ústavu ochrany a welfare zvířat a veřejného veterinárního lékařství disertační práci zaměřenou na hodnocení rizika narušení welfare necílových vodních organismů po expozici farmaky a jejich metabolity.

V letošním roce se v rámci svého doktorského studia účastnila stáže zaměřené na výzkum účinku subletálních koncentrací antiepileptik přítomných v evropských povrchových vodách na necílové vodní organismy. Stáž byla realizována v Institute of Biology, Leiden University (Nizozemí). Obsahem odborné zahraniční stáže bylo seznámení studentky s možnostmi a metodami monitoringu chování raných vývojových stádií necílových vodních organismů a zpracování dat z nich získaných.

Projekt byl řešen v několika fázích. V první fázi projektu proběhla příprava roztoků testovaných látek (antiepileptik – gabapentinu, lamotriginu a gabapentin-laktamu) v koncentrační řadě odvozené od environmentálních koncentrací. Následovalo provedení testů akutní toxicity těchto léčiv pro raná vývojová stádia ryby dáanio pruhované (*Danio rerio*). Pátý den expozice byly pozorovány behaviorální endpointy (např.: rychlost plavání, reakce na podněty jako je střídání světla a tmy). Z tohoto pozorování bylo získáno velké množství dat, která budou statisticky vyhodnocena a výsledky publikovány ve vědeckém článku.

text: R. Hesová
foto: autorka



Příprava roztoků pro test akutní toxicity

Recirkulační systém pro chov Dánií pruhovaných



OBNOVENÍ SPOLUPRÁCE S FAKULTOU VETERINÁRNÍ MEDICÍNY V LIPSKU



Vedení Fakulty veterinární hygieny a ekologie v Lipsku při domluvě výměnných stáží studentů mezi fakultami (zleva děkan prof. Vahlenkamp, děkanka FVHE doc. Bursová, doc. Pištěková, doc. Kameník, prof. Braun)

Třicátého října navštívili zástupci Fakulty veterinární hygieny a ekologie Veterinární univerzity Brno (FVHE) své kolegy na Fakultě veterinární medicíny Univerzity Lipska.

Cílem bylo obnovit spolupráci mezi oběma fakultami, kterou přerušila pandemie covid-19. Z naší fakulty se jednání zúčastnila děkanka doc. Bursová, proděkan pro vědu, výzkum a zahraniční vztahy doc. Kameník a doc. Pištěková. Těžištěm spolupráce v minulosti byla vzájemná výměna studentů, kteří se recipročně účastnili týdenního pobytu na hostující fakultě.

Brněnskou delegaci přijala prof. Dr. Peggy G. Braun, která je od roku 2011

ředitelkou Ústavu hygieny potravin. Prof. Braunová vystřídala ve funkci prof. Dr. Karstena Fehlhabera, se kterým spolupráci a vzájemnou výměnu studentů mezi oběma fakultami domluvili v předchozím období prof. Večerek a prof. Steinhauserová.

Hlavní jednání proběhlo na děkanátu Fakulty veterinární medicíny za účasti děkana prof. Dr. Thomase W. Vahlenkampa. Prof. Vahlenkamp se k pokračování spolupráce vyslovil pozitivně. Kromě vzájemné výměny studentů, která proběhne již v letním semestru akademického roku 2024/2025, byly probírány možnosti spolupráce v oblasti výzkumu. Diskuse mezi obě-

ma fakultami bude pokračovat s cílem nalézt výzkumné oblasti a témata, na kterých by se společné týmy mohly podílet. Kolegové z Lipska se kladně postavili také k možnostem měsíční stáže našich doktorandů na ústavech tamní fakulty.

Vloni oslavila Fakulta veterinární medicíny Univerzity Lipsko 100 let od svého založení. V té době se stala pátou fakultou místní univerzity, dnes je jednou ze 14 fakult. Fakulta funguje v samostatném kampusu, který je velikostí srovnatelný s areálem VETUNI. Fakulta v Lipsku má 12 ústavů, 6 klinik a 5 center. Je jednou z 5 veterinárních fakult, které v Německu vzdělávají budoucí veterinární lékaře. Během návštěvy provedla prof. Braun brněnskou delegaci areálem fakulty. Detailnější pozornost byla věnována jejímu domovskému Ústavu hygieny potravin, který byl postaven v roce 2002. V budově jsou technologické dílny včetně malých jatek, laboratoře, moderní výukové prostory a pracovny akademického personálu.

Zástupci obou fakult věří, že obnovení spolupráce umožní rozšíření znalostí a přinese nové zkušenosti do výuky studentů a potenciálně i pro oblast výzkumu.

text: Josef Kameník

foto: archiv FVHE



Fakultní jatky jsou dobře vybavené, aktuálně se zde však poráží jen ovce

V mysli psa – moderní přístupy k výzkumu chování a kognice psů

Vztah člověka a psa se během společného soužití vyvíjel, dříve převládající pracovní využití nahradila role společníka a s tím související nárůst zájmu o welfare a pochopení etologických potřeb psů.

Mgr. Lucia Kotianová se ve své přednášce nazvané V mysli psa zabývala moderními přístupy k výzkumu chování a kognice psů. Poskytla komplexní pohled na historii využívání psů ve vědě až po současné trendy v etologicko-kognitivním výzkumu. Přednáška obsahovala nejen teoretické informace, ale zahrnovala také ukázky a analýzu významných studií, které zásadně ovlivnily chápání psů a přispěly ke zlepšení jejich welfare.

text: Eva Voslářová
foto: Eva Voslářová

Mgr. Lucia Kotianová při přednášce



Přednáška Mgr. Lucie Kotianové V mysli psa

O KOČKÁCH PŘEDNÁŠELA

MVDr. SIMONA KOVAŘÍKOVÁ, Ph.D., ISFM AdvCertFB

PĚT PILÍŘŮ PRO SPOKOJENOU KOČKU

Příznivý dopad zájmového chovu zvířat na psychiku a zdraví člověka dokumentují různé studie, touha pořídit si zvíře však ne vždy koresponduje se znalostmi o nárocích daného druhu a schopností je zajistit. To se týká i běžně chovaných druhů jako je pes a kočka.

MVDr. Simona Kovaříková, Ph.D., ISFM AdvCertFB ve své první přednášce upozornila na časté chyby při chovu koček a zdůraznila význam zajištění všech pěti pilířů pro spokojenou kočku: 1. poskytnutí bezpečného místa, 2. zabezpečení základních biologických potřeb, 3. umožnění hry a podpora predátorského chování, 4. interakce s majitelem a 5. respektování kočičích smyslů.

Přestože péče o kočky se může zdát snadnější (není nutnost je pravidelně venčit), zabezpečení všech fyziologických potřeb koček a dobrého welfare není jednoduché a vyžaduje znalost normálního chování koček. Kočky



Přednáška MVDr. Simony Kovaříkové, Ph.D. o idiopatické cystitidě koček

Přednáška MVDr. S. Kovaříkové byla zaměřena na zabezpečování spokojenosti koček při chovu v domácnosti



chované výhradně ve vnitřním prostředí jsou plně závislé na péči člověka, nespokojení jejich potřeb způsobuje kočkám stres a může vést až k onemocnění.

VŠECHNO, CO JSTE CHTĚLI VĚDĚT O IDIOPATICKÉ CYSTITIDĚ KOČEK

Ve své druhé přednášce se Dr. Kovaříková věnovala příčinám, diagnostice a terapii idiopatické cystitidy koček. I když má onemocnění ve svém názvu termín idiopatický, dnes už víme, že hlavním spouštěčem tohoto problému je stres.

Jedná se o onemocnění pro kočky i majitele obtěžující a pro veterinární lékaře obtížné, a to jak z hlediska určení spouštěče, tak z hlediska celkového managementu. Přístup k takovým pacientům musí být komplexní, a i když můžeme průběh ovlivnit dietou, doplňky stravy nebo některými léky, zásadním krokem v managementu je optimalizace životního prostředí.

Na řešení problému se tedy musí aktivně podílet i majitel kočky.

text: Eva Voslářová

foto: V. Večerek, E. Voslářová

Nová tabla o životě univerzity v jejím areálu

Areál univerzity v roce 2024 obohatily další tabla přibližující studentům, akademickým pracovníkům a dalším zaměstnancům život na univerzitě. Tabla svojí problematikou navazují na tabla z předchozího roku, která obsahují shrnutí historického vývoje univerzity. Tabla přibližují studentský život na univerzitě, etiku veterinární činnosti a obrazy, sochy a plastiky umístěné v areálu univerzity anebo uvnitř budov univerzity.

Nová tabla jsou znalostním obohacením areálu univerzity pro akademickou obec univerzity i pro veřejnost, jejichž prostřednictvím je prezentováno vzdělanostní, tvůrčí, akademické, společenské, kulturní i umělecké bohatství Veterinární univerzity Brno.

text: Vladimír Večerek

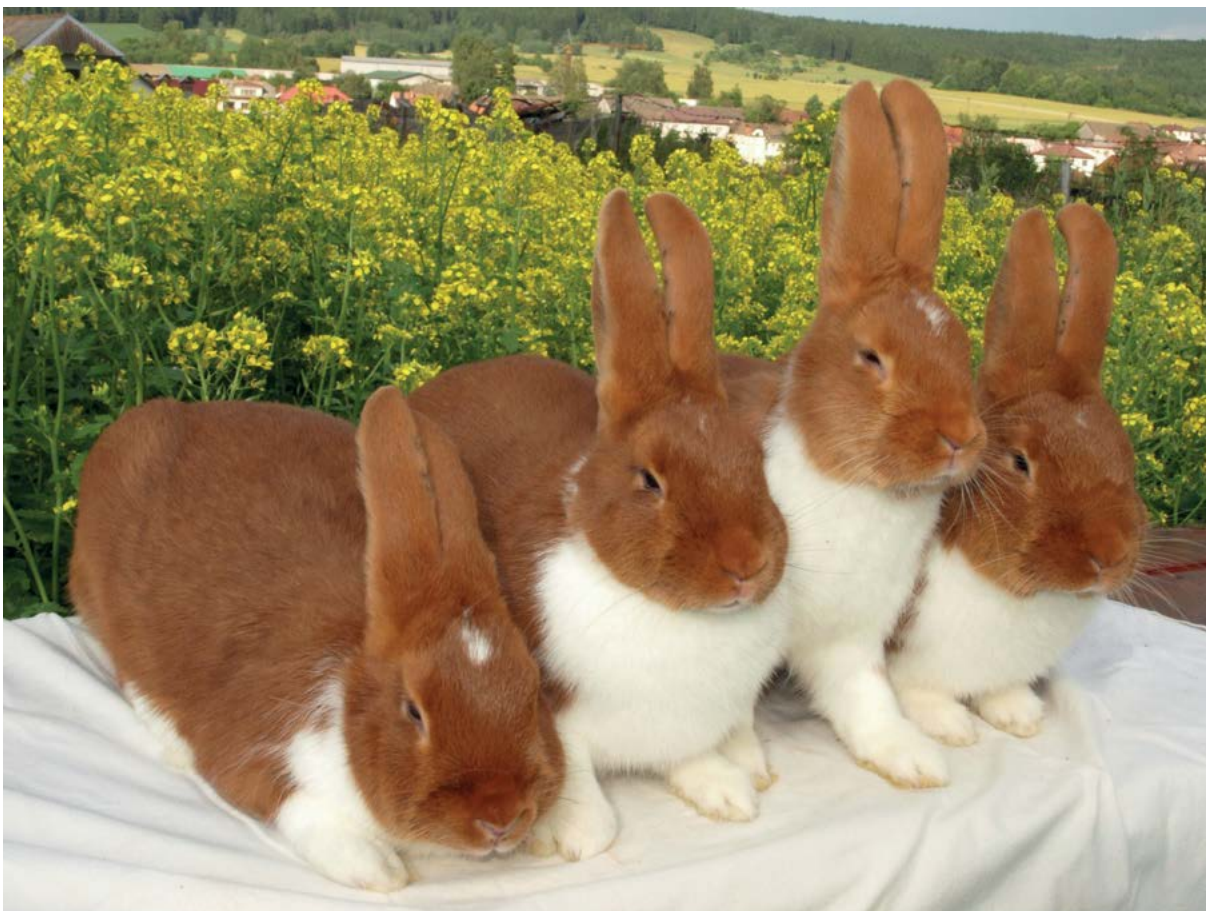
foto: archiv univerzity



Panel v centrální části parku univerzity



Panely jsou umístěny na nejrůznějším místech univerzity



Meklenburský strakáč má plášťovou kresbu

MVDr. VLASTIMIL ŠIMEK, Ph.D.

Chov králíků jako vášeň

Způsob vyplnění volného času hobby aktivitami se velmi různí a může být přiblížen anebo také dosti vzdálen profesnímu zaměření. V případě mých volnočasových možností je do značné míry zřejmý zájem o směřování těchto činností ve vztahu k chovu a šlechtění drobných zvířat. Mne nejvíce oslovili králíci a jejich chov a šlechtění se pro mne staly spíše „koněm“, nežli koníčkem.

Králíci představují oblíbená domácí zvířata, která v tuzemských podmínkách mají dlouhodobě své místo a význam. Řada lidí ze široké veřejnosti má domácí králíky spojené zejména s produkcí masa, kožešiny, případně ti starší si vybaví chov angor a hřejivé výrobky z angorské vlny. Nedávným trendem je také chov především zakrslých králíků coby domácích mazlíčků. Pro mne a zhruba dalších pět

tisíc příznivců jsou to čistokrevní králíci, kteří jsou předmětem zájmu, a jejich šlechtění. Diverzita exteriérových znaků je u domácích králíků značná – zbarvení srsti, očí, délka a struktura srsti, utváření uší a dalších tělesných celků apod. – to jsou hlavní důvody pro popularitu jejich chovu.

Za více než 25 let praktického chovu a vystavování čistokrevných králíků mi chovatelským zařízením pro-



Plemeno králíků činčila velká byla původně chováno pro kožešinu, dnes je to vyloženě zájmové plemeno

šla řada plemen se stovkami vrhů. V minulosti jsem se věnoval především chovu zakrslých králíků, konkrétně plemene zakrslý beran, které je typické svěšenýma ušima a klabonosou hlavou. V nedávné době jsou středem mé chovatelské pozornosti moravští bílí hnědoocí králíci. Především mne zaujali unikátností zbarvení. Veřejnosti jsou často známi bílí králíci s červenýma anebo případně modrýma očima; tito se chovají poměrně tradičně ve více zemích. Sněhobílý králík v kombinaci s kontrastně hnědýma očima však představuje jedinečnost vyšlechtěnou na území nynější ČR, konkrétně v regionu Prostějovska a Brněnska. Udržení a další prošlechtování tohoto plemene je výzvou, neboť se prakticky chová pouze v podmínkách ČR. Není tedy možnost zakoupení nepřibuzných



Zakrslí králíci patří ke společenským zvířatům



Ne, není to snímek z Photoshopu, je to opravdové plemeno – štrbský gepard!!

chovných zvířat ze zahraničí, což se u jiných plemen králíků běžně realizuje. Proto u mnou zvoleného plemene jsou o to více důležitými součástmi právě i cílevědomé techniky šlechtění, systematické sledování exteriérových znaků a vyhodnocování úspěšnosti konkrétního připárování s několika-generačním sledováním.

Vrcholnou sezónou jsou podzimní výstavy drobných zvířat, kde soutěží odchovy chovatelů. K tomu období jsou směřovány veškeré celoroční práce, které začínají již vlastně rok dopředu sestavením rodičovských párů. V době, kdy sepisují tyto řádky, jsou na světě již první mláďata pro nadcházející sezónu. Správné načasování připouštění a porodů má velký vliv na následný růst mláďat králíků a vyspívání exteriérových znaků hodnocených na výstavách. To je hlavní rozdíl mezi výstavnickým chovem králíků a „běžným“ zájmovým chovem králíků.

Působení na výstavách králíků je dalším vyústěním mé chovatelské vášně. Již více než 15 let se věnuji hodnocení zevnějšku králíků na tuzemských, ale také zahraničních výstavách v roli tzv. posuzovatele. Tedy „rozhodčího“ přeloženo do běžné řeči. V této nároč-

né roli běžně posoudím okolo dvaceti výstav, kde mi projde rukama celkovým součtem cca 1 000 až 1 400 králíků za rok. Je to určitá služba chovatelům, kde je nutné nejen exteriér králíků co nejvěrněji zhodnotit, ale také zejména identifikovat případné vybrané vrozené vady, které by se jinak v populaci rozšířily. Za zvláště významné považuji posuzování králíků v zahraničí, kde jsem byl pozván, např. Slovensko, Polsko, Dánsko, Španělsko anebo třeba i Turecko – tam jsem měl čest dokonce posuzovat na turecké první výstavě králíků a technicky jsem pomáhal s rozvojem tureckého chovu čistokrevných králíků. Největším osobním oceněním mé práce na poli posuzování králíků je zvolení do funkce předsedy sboru posuzovatelů králíků ČR, a také významný autorský podíl na obsáhlé odborné publikaci používané na hodnocení králíků v ČR, tzv. vzorníku plemen králíků. To vše za významné tolerance a podpory rodiny. Na přiložených fotografiích lze zhlédnout pestrost králíčích plemen i snímky z mého chovatelského zařízení.

text: V. Šimek
foto: archiv autora



Z úspěchů odchovů na výstavách v roce 2024



Chovatelské zařízení

Z působení v chovatelských soutěžích a na ukázkách chovu



Při hodnocení králiků v zahraničí – španělská výstava



Králičí hop je zajímavou aktivitou s králíky. Soutěžní dvojici představuje sportovní králik a vodič starší deseti let.

Výukové centrum chovu drobných zvířat na VETUNI je využíváno jak pro praktickou výuku studentů, tak i pro děti v rámci dětského dne, příměstského tábora apod.



VITA UNIVERSITATIS

Časopis Veterinární univerzity Brno
ISSN 1803-3830

