



Časopis Veterinární univerzity Brno

VITA UNIVERSITATIS

2 • 2025



Prezident
na univerzitě



Společné foto prezidentského páru a studentů na Klinice chorob psů a koček

VITA UNIVERSITATIS

časopis
Veterinární univerzity Brno

2 ■ 2025
XVIII. ročník

Vydává:

Veterinární univerzita Brno
Palackého tř. 1946/1, 612 42 Brno

Vychází:

6x ročně

Redakční rada:

prof. MVDr. Vladimír Večerek, CSc., MBA – předseda
Ing. arch. Gabriela Chmelařová
prof. MVDr. Jaroslav Doubek, CSc.
MVDr. Karel Kovařík
Mgr. Šárka Bednaříková
Bc. Soňa Šmahelová
Lukáš Hantsch

Redakce:

Tel.: 541 562 010, 724 321 352
vf@vf.u.brno.cz

Sazba:

Martina Petrová, 608 740 583

Jazyková korektura:

Eva Bublová

Tisk:

Tiskárna Didot, spol. s r.o.
www.tiskarna-didot.cz

Reg. č.: MK ČR E 18254
ISSN 1803-3830

Redakční uzávěrka pro č. 3/25:

10. 3. 2025

Příští číslo vyjde:

25. 3. 2025

Za obsah dodaných textů odpovídají autoři

© Veterinární univerzita Brno

Obálka: Rektor prof. Nečas vítá
prezidenta republiky na Veterinární
univerzitě Brno
foto: Patrik Uhlíř

téma

Prezident republiky Petr Pavel navštívil
Veterinární univerzitu Brno **1**
V. Večerek

informace

Plán realizace Strategického záměru
na rok 2025 **6**
V. Večerek

Požadavky na atestační práce
zpracovávané v rámci atestace
II. stupně **8**
V. Večerek

Klinické vzdělávání pro veterinární
lékaře působící v klinickém veterinárním
lékařství – požadavky na odbornou
práci **14**
V. Večerek

Uplatnění absolventů v soukromé
veterinární praxi **20**
V. Večerek

Uplatnění absolventů v státní
veterinární správě **23**
V. Večerek

fakulty

Konference střeoevropských
a východoevropských sekcí European
Association of Fish Pathologists
(EAFP) **26**
M. Palíková

Mobilitní stáž v Polsku **27**
Z. Vacuškova, D. Vacuška

události

Den otevřených dveří
na univerzitě **28**
V. Večerek

Obhajoby projektů Programu na
podporu strategického řízení,
Programů podpory rozvoje oblasti
vysokého školství a Národního
programu obnovy **30**
V. Večerek

Univerzitní ples 2025 **33**
V. Večerek

personalistika

Ocenění spolupráce Veterinární
univerzity Brno s Policií České
republiky **34**
V. Večerek

Habilitační řízení
MUDr. Jiřího Lenze, Ph.D. **35**
V. Večerek

horizonty

Chovatel jedné z největších chovných
skupin želv u nás **36**
J. Chloupek



Prezident republiky Petr Pavel navštívil Veterinární univerzitu Brno

Prezident České republiky Petr Pavel s paní Evou Pavlovou navštívili 25. února 2025 Veterinární univerzitu Brno.

Návštěva se konala v rámci připomenutí 100. výročí od návštěvy prezidenta Tomáše Garrigua Masaryka na Vysoké škole zvěrolékařské 21. 6. 1924. Prezident republiky Petr Pavel je druhým prezidentem, který navštívil v průběhu historie Veterinární univerzitu Brno, a to v odstupu 100 let od konání první prezidentské návštěvy.

Tehdy prezidenta republiky T. G. Masaryka přivítal na vysoké škole tehdejší rektor prof. Antonín Hruža a emeritní rektor prof. Edward Babák. Přivítání se uskutečnilo před tehdejší hlavní budovou vysoké školy, a to budovou č. 32 ústící na Palackého třídu v Králově Poli města Brna.

Současného prezidenta republiky Petra Pavla přivítal na Veterinární univerzitě Brno současný rektor prof. MVDr. Alois Nečas, Ph.D., MBA. a také toto přivítání se uskutečnilo před současnou budovou univerzity, a to budovou č. 32, mající vstup do univerzity z Palackého třídy v Králově Poli města Brna.

Prezidentský pár se seznámil se vznikem univerzity v prostorách tehdejších dragounských kasáren (jezdeckvo) a v prostorách chlapecké polepšovny z dob Rakousko-Uherska a s vývojem univerzity až do současnosti, a také s řadou zajímavostí spojených s univerzitou a její činností.

Prezident republiky Petr Pavel s paní Evou Pavlovou zamířili v rámci své návštěvy na Klinikou chorob psů a koček, kde se zajímali o úroveň poskytované



Rektor prof. Nečas vítá prezidenta republiky na Veterinární univerzitě Brno

Prezident republiky navštívil Vysokou školu zvěrolékařskou naposledy před 100 lety v roce 1924





Rektor univerzity prof. Nečas připomněl paralelu současné návštěvy s návštěvou prezidenta Masaryka před 100 lety

péče zvířecím pacientům. Klinikou prováděl prezidentský pár současný přednostu kliniky prof. Nečas. Prezidentský pár se zajímal o způsob příjmu pacientů na recepci kliniky, o poskytování péče pacientům v ambulancích kliniky (v době probíhající výuky), nahlédl do operačních sálů kliniky (v době právě probíhající operace) a ocenil úroveň jejich vybavení, prohlédl si zařízení zobrazovacích metod na klinice, a také pooperační a rehabilitační zařízení kliniky. V prostorách kliniky chvíli diskutoval se studenty účastnicími se právě probíhající klinické výuky na pacientech. Poté přešel do simulačního centra kliniky určeného k výuce na zvířecích modelech a tkáních, která předchází zapojení studentů do výuky na živých pacientech. Zde byl prezidentský pár přítomen výuce na klinických modelech zvířat a v diskusi se studenty se zajímal o obsah praktické výuky.

V další části návštěvy prošla prezidentská delegace areálem univerzi-

ty na Kliniku chorob koní. Prezident se seznámil se systémem příjmu pacientů na klinice a nahlédl do ustájecích prostor pro koňské pacienty kliniky, následně si prohlédl část kliniky zaměřenou na předoperační a pooperační péči, nahlédl do operačních sálů kliniky, kde právě probíhala operace v dutině břišní koňského pacienta, a ocenil specifitu vybavení veterinární péče poskytované pacientům. Prezidentský pár nahlédl také do posluchárny kliniky, která se vyznačuje zvláštností, že umožňuje účast pacientů velkých zvířat při přednáškách, zejména koní, pro demonstraci problematiky přímo na živých velkých pacientech.

Následně se prezident vydal k univerzitní jízdárně, v průběhu cesty se v areálu setkal se studenty, s nimiž se krátce zastavil k povídání o univerzitě a studentském životě. Jízdárna prezidenta zaujala svojí velikostí, uspořádáním a konstrukč-

ním provedením. Klinika prezentovala využití jízdárny jako ortopedického centra k diagnostice poruch na pohybovém aparátu koní, a také jako vzdělávacího pracoviště pro výuku jezdeckví na koních.

V závěru návštěvy na univerzitě prezident krátce diskutoval o výuce na vysokých školách a její kvalitě s rektorem prof. Nečasem a prorektorem prof. Večerkem.

Prezident republiky Petr Pavel se pochvalně vyjádřil k univerzitě, jejímu uspořádání, atmosféře, provozu, činnosti a úrovni vzdělávání i veterinární péče na univerzitě. Návštěva prezidenta republiky a jeho paní naplnila svoje poslání a připomenula univerzitě historii prezidentského zájmu o problematiku veterinárního vzdělávání a veterinární péče na vysokém veterinárním učení v Brně.

text: V. Večerek

foto: archiv univerzity, V. Večerek, Patrik Uhlíř



Prezident se zajímal o historii univerzity

Prohlídka areálu univerzity





V průběhu návštěvy prezidentský pár diskutoval s rektorem o současné úrovni poskytované veterinární péče u nás



Součástí prohlídky byla výuka studentů na oddělení kardiologie Kliniky chorob psů a koček



Prezidentskou návštěvu na univerzitě zaujaly stomatologické zákroky na Klinice chorob psů a koček



V programu prezidentské návštěvy byla Klinika chorob psů a koček

Prezidenta zaujala rehabilitace psů v bazénu v období pooperační péče





Simulační centrum pro výuku na modelech zvířat, orgánů a tkání na Klinice chorob psů a koček



Rektor univerzity přibližuje prezidentskému páru systém výuky na klinice

Rektor odpovídá na dotazy prezidenta týkající se provedení ortopedických zákroků u psů



Prezident ocenil úroveň operačních zákroků realizovaných na univerzitě



Prezidenta republiky zaujala na Klinice chorob koní právě probíhající operace

Prezident ocenil úroveň jízdnárny a její využití pro výuku studentů na univerzitě



PLÁN REALIZACE STRATEGICKÉHO ZÁMĚRU NA ROK 2025



Strategický záměr se významně věnuje rozvoji strategického řízení univerzity



Péče o areál univerzity je součástí strategického záměru

Plán realizace strategického záměru Veterinární univerzity Brno na rok 2025 (dále též Plán) navazuje na Strategický záměr Veterinární univerzity Brno na období 2021 až 2030, který je dlouhodobým koncepčním dokumentem vytvářejícím základní rámec rozvoje univerzity na období do roku 2030. Plán předpokládá naplňování všech programů, priorit a opatření Strategického záměru relevantních pro rok 2025, ve svém obsahu však **zdůrazňuje ty programy, priority a opatření Strategického záměru, jejichž naplňování v roce 2025 je zvláště významné** a je na ně kladen zvýšený důraz, a to zejména ve smyslu naplňování kontextu dlouhodobé strategie univerzity vymezené v roce 2021 na období 10 let.

Plán předpokládá další **vybavování** pracovišť k plnění mezinárodních akreditačních požadavků a dále k rozvoji **klinických výukových simulačních center**, k dokompletaci **mobilních klinik**, a pro **zkvalitňování práce s pacientem** určeného pro výuku studentů. Podporuje dovybavení provozu **centra pro ochranu a dobré životní podmínky vybraných druhů zvířat** určeného k výukové činnosti studentů, modernizaci přístrojů a dalších zařízení se zaměřením na **mikrobiologii a chemii potravin** pro prohloubení kvality výuky zdravotní nezávadnosti a hygieny potravin z pohledu nových požadavků vyplývajících z potřeby naplňování mezinárodních standardů veterinární výuky a **rozšiřování souboru modelových případů** o další případy z praxe orientované na zdraví zvířat a infekční onemocnění, ochranu a dobré životní podmínky zvířat, bezpečnost a kvalitu potravin a procesy kontroly, dozoru a auditů v rámci správního a přestupkového řízení podporující získávání praktických zkušeností studenty k řešení veterinární úřední činnosti v praxi.



Oblast studentů je problematika, které se záměr pro další období věnuje v několika částech (Studijní a informační centrum, které vytváří zázemí pro studenty na univerzitě)

Plán pokračuje v **podpoře nadaných studentů** a v jejich motivaci dosahovat nadstandardních výsledků v studiu i tvůrčích aktivitách.

Rozpracovává **podporu rozvoji center poradenství** na univerzitě a rozšíření psychologického poradenství a řešení podmínek studia pro **handicapované studenty**.

Realizace Plánu umožní pokračovat v tradičním rozvoji výukových opor a podpor prostřednictvím **Interní vzdělávací agentury univerzity**.

Je realizována podpora mobility studentů prostřednictvím **Interní mobility agentury** a je rozšířena **podpora mobility pro studenty DSP**.

V rámci celoživotního vzdělávání Plán předpokládá **vznik nového programu U3V zaměřeného na zdraví živočichů a ochranu životního prostředí**.

Při plnění společenské role univerzity se Plán zaměřuje na **organizaci zvláštních přednášek** volitelné úrovně pro studenty, a případně i celoživotního vzdělávání se zaměřením na **Ekologické aspekty civilizačního působení člověka**.

Plán podporuje další rozvoj internacionalizace univerzity a prohlubování mezinárodního **působení univerzity, zejména v rámci EAEVE a VETNEST**.

Zvýrazněna je **modernizace a obměna počítačového a prezentačního vybavení univerzity**, a to jak jednotlivých pracovníků, tak také v posluchárnách a výukových prostorách univerzity.

Významná je také **podpora vybavování jazykových laboratoří a výuky** zejména angličtiny pro studenty i zaměstnance univerzity.

Je podporována další **modernizace sportovního vybavení** na univerzitě a prohlubování sportovních aktivit studentů i zaměstnanců.

Nově je v plánu zapracována **strategie systemizace míst akademických pracovníků** vycházející z výpočtů zatížení pracovníků zejména výukovou činností.

Důraz je v Plánu kladen také na **rozvoj genderové korektnosti** v prostředí univerzity.

V Plánu je zvýrazněno **vzdělávání akademických pracovníků a zvyšování jejich pedagogických kompe-**

tencí, nově je formulována podpora vzdělávání akademických pracovníků a studentů DSP zaměřená na **možnosti využívání umělé inteligence (AI)**.

Plán podporuje další **prohlubování sounáležitosti studentů, akademických pracovníků a zaměstnanců univerzity** v rámci konání akademických, společenských, kulturních i sportovních aktivit, které upevňují vzájemné propojení akademické obce.

Celkově Plán realizace strategického záměru Veterinární univerzity Brno na rok 2025 **vytváří rámec dalšího směřování Veterinární univerzity Brno a cíleně podporuje aktuální priority jejího dalšího rozvoje**.

text: V. Večerek

foto: V. Večerek



Sportovní aktivity soustředěné do sportovní haly i mimo ni jsou v záměru rozvíjeny



Izolace, karanténa zvířat a biosecurita jsou sledovanou problematikou

POŽADAVKY NA ATESTAČNÍ PRÁCE ZPRACOVÁVANÉ V RÁMCI ATESTACE II. STUPNĚ



Metodiku zpracovávání atestačních prací, požadavků na ně a efektivního postupu při jejím sepsávání přednášel prof. Večerek

Atestační práce je součástí atestačního vzdělávání pro úřední veterinární lékaře k získání atestace II. stupně. Obsah atestační práce je předepsanou součástí závěrečné zkoušky k získání atestace II. stupně úředních veterinárních lékařů.

Sepsáním a následnou obhajobou atestační práce úřední veterinární lékař dokládá úroveň svých znalostí odpovídající požadavkům na vyšší úřední dozorovou činnost a řídicí schopnosti v odborném zaměření své specializace. Úřední veterinární lékař atestační práci prokazuje požadovanou schopnost studia národních i evropských právních předpisů, vnitřních předpisů Státní veterinární správy a také literárních zdrojů odborné a vědecké literatury, doved-

nost využití těchto poznatků k tvůrčímu rozvoji řešené problematiky, umění popsat vlastní odborná zjištění a schopnost obhájit své závěry v porovnání s poznatky jiných odborníků, a dále schopnost koncentrovat podstatná zjištění do závěrů významných pro činnost úředního veterinárního lékaře, krajské nebo Státní veterinární správy a nebo pro další rozvoj poznatků ve veterinární medicíně.

Atestační práce má standardní obsah odborné práce členěné do stanovených kapitol sledujících dynamiku příběhu vytváření odborné práce od úvodu k zpracovávání problematice, přes vymezení cílů práce, k souhrnu aktuálních poznatků k řešené problematice, s pokračováním v popisu postupu provedení vlastní od-

borné činnosti, k uvedení výsledků interpretovaných s využitím vědeckých přístupů, s následujícím začleněním vlastních zjištění do spektra poznání jiných autorů až k relevantním závěrům zvláště nej důležitější zjištění vyplývající z atestační práce a jejich možného využití v dozorové praxi úředního veterinárního lékaře, případně obohacujících odborné poznání státní veterinární činnosti.

Atestační práce může mít formát standardní odborné práce zaměřené na problematiku zejména dozorové činnosti státní nebo krajské veterinární správy a sepsané v členění do obvyklých kapitol charakteristických pro odbornou práci, případně může mít formát souboru podrobně popsaných tří až pěti nejednoduchých případů řešených v rámci veterinárního dozoru nebo další činnosti související s činností státní nebo krajských veterinárních správ v určeném formátu stanovených kapitol charakterizujících odbornou práci atestačního vzdělávání.

Celkový rozsah atestační práce se předpokládá 40 až 50 stran včetně vlastních (nikoli převzatých) obrázků, grafů, tabulek a dalších dokumentačních podpor (bez příloh), psaných ve Wordu, typem písma Times New Roman (nebo jemu obdobného) s velikostí 12, řádkování 1 nebo 1,5, členěných do logicky navazujících přehledných kapitol, dokládajících strukturovanost problematiky s návazností odpovídající standardním kapitolám odborné práce.

1. ATESTAČNÍ PRÁCE JAKO STANDARDNÍ ODBORNÁ PRÁCE ZAMĚŘENÁ NA PROBLEMATIKU ZEJMÉNA DOZOROVÉ ČINNOSTI

Atestační práce v tomto formátu je směřovaná do problematiky činnos-



Účastníci atestačního vzdělávání na přednášce k metodice zpracovávání atestační práce

ti úředního veterinárního dozoru a je projektem obvykle retrospektivní studie zhodnocující četnosti výskytu kontrol, zjištění, dílčích nálezů a jejich dořešení v rámci úřední činnosti (vycházející z velkém počtu případů nezbytných pro zobecnění platnosti zjištěných závěrů), nebo na ověřování dozorové nebo laboratorní hypotézy prokazované souborem pozorování nebo měření (menší počet pozorování nebo měření vyhovující podmínkám statistického zpracování) ve srovnání se souborem kontrolním organizovaným víceméně jako experiment realizovaný v praxi a nebo v rámci laboratorních vyšetření.

Atestační práce ve formě standardní odborné práce má obsahovat následující:

1.1. Úvod – představuje obecnější představení zaměření práce doplněné významem zpracovávané problematiky, v této části se zpravidla formulují také cíle práce, které musí vedle obecného vymezení zásadního směro-

vání práce obsahovat také dílčí cíle, které strukturovaně určují směřování jednotlivých zjišťování formátujících celkové zaměření práce (rozsah: okolo 1 až 2 stran).

1.2. Literární přehled – obsahuje znalostní rešerši představující problematiku, na niž se atestační práce zaměřuje, vypracovanou s využitím evropských právních předpisů (zejména nařízení, směrnice, rozhodnutí), národních právních předpisů (zákony, nařízení vlády, vyhlášky, judikáty soudních rozhodnutí), vnitřních předpisů státní veterinární správy (metodické postupy, certifikované metodiky, závazné postupy, rozhodnutí a nařízení ústředního ředitele a další), konkrétních rozhodnutí státní veterinární nebo krajských veterinárních správ, obecních úřadů s rozšířenou působností v rámci správních a přestupkových řízení, a také rozsudků soudů, poznatků z učebnic, skript, knih,

monografií, odborných časopisů, z příspěvků na konferencích a vědeckých článků a dalších dohledatelných podkladů a dokumentů (rozsah: okolo 10 až 15 stran).

1.3. Materiál a metodika – je popisem postupu zahrnujícího vše podstatné k tomu, aby práci mohl podle této metodiky kdokoli zopakovat, a tak by dosáhl stejných výsledků. Zpravidla obsahuje kde, kdy a na jakém souboru a v jakém rozsahu bylo sledování provedeno, v jakých podmínkách a za jakých okolností a v jakých souvislostech bylo sledování realizováno, jak byly získávány informace, údaje a konkrétní data, do jakých skupin byly tyto podklady rozčleněny a jak byly tříděny, jakým způsobem byla data zpracována (např. výpočty výskytu určitých kvalitativních zjištění, nebo výpočty charakteristik pro soubory kvantitativních zjištění – průměr, maximum, minimum, směro-

datná odchylka, medián aj.), jak byly zjištěné výsledky hodnoceny (nejčastěji uvedení statistické metody s uvedením statistického programu), jak byly tyto výsledky interpretovány a jak z této interpretace byla dovozována výsledná zjištění (rozsah: okolo 2 až 4 stran).

1.4. Výsledky – představují nejvýznamnější část práce a zpravidla se členění na podkapitoly odpovídající jednotlivým podcílům práce. Pro každý podcíl se uvádí zaměření dílčích výsledků, zjištěné souhrnné výsledky ve formě tabulky s následujícím komentářem, doložení statistických významností výsledky statistických výpočtů a výsledných statistických charakteristik, nejčastěji formou tabulky s následujícím komentářem, zvýraznění nejvýznamnějších zjištění zpravidla formou grafu s následujícím komentářem k tomuto grafu, součástí může být i fotodokumentace (vlastní a nikoli převzatá z učebnic, internetu a nebo od autorů bez jejich souhlasu) dokládající tematiku a výsledná zjištění této podkapitoly a následně závěrečné textové shrnutí nejvýznamnějších zjištění vyplývajících z výsledků uvedených v této podkapitole (rozsah: okolo 15 až 20 stran).

1.5. Diskuse – zpracovává se buď jako samostatná kapitola anebo jako součást kapitoly Výsledky (pak se společná kapitola nazývá Výsledky a diskuse); člení se do podkapitol shodně jako výsledky, a toto členění tak odpovídá jednotlivým podcílům vymezeným v úvodu práce na podcílě. V každé podkapitole se uvádí komentář k dosaženým zjištěním, zpravidla za jakých okol-



Předmětem atestační práce mohou být nálezová opatření v chovu skotu

ností, souvislostí a podmínek byla zjištění dosažena a z toho vyplývající relevance těchto zjištění ve smyslu míry možnosti jejich zobecnění, dále jaký mají dosažená zjištění význam, a dále také vztah těchto zjištění k literárním podkladům (uvedeným v literárním přehledu), tzn. uvedení výsledných zjištění do kontextu evropských a národních právních předpisů, do kontextu vnitřních předpisů státní veterinární správy a komentování případné shody nebo neshody zjištění s dalšími literárními zdroji, a dále ve srovnání s články jiných autorů z odborných, vědeckých a nebo konferenčních publikací a popřípadě vysvětlení okolnostmi, souvislostmi a podmínkami zjišťování odlišnosti a nebo shody ve výsledných zjištění (rozsah: okolo 10 až 15 stran).

1.6. Závěr – je kapitolou určenou pro zvýraznění nejvýznamnějších zjištění, obsahuje uvedení zaměření práce a následně, v členění podle jednotlivých podcílů, nejvýznamnější konkrétní zjištění doložená zpravidla numerickou hodnotou se statistickou významností. V závěru celé této kapitoly se uvádí případné možné využití výsledků práce v praxi úředního veterinárního lékaře, krajské veterinární správy, státní veterinární správy anebo bližší přiblížení, v čem spočívá zjištění práce obohacují odborné poznání ve specializačním oboru. Struktura odstavců závěru (tím i jednotlivých zjištění) musí odpovídat struktuře cílů práce (tzn. jednotlivým podcílům), které byly vymezeny v úvodu práce, tzn. musí obsahovat odpověď na všechny podcílě,



Welfare koní je sledovanou problematikou v rámci atestačních prací



Dobré životní podmínky pro netradiční druhy zvířat mohou být tématem atestační práce

kteří byly v úvodu práce vymezeny (rozsah: okolo 1 až 2 stran).

1.7. Literatura – je přehledem zdrojů použitých v odborném literárním přehledu, tzn. nařízení, směrnic, rozhodnutí, zákonů, nařízení vlády, vyhlášek, judikátů soudních rozhodnutí, metodických postupů, certifikovaných metodik, závazných postupů, rozhodnutí a nařízení ústředního ředitele, konkrétních rozhodnutí státní veterinár-

ní nebo krajských veterinárních správ, obecních úřadů s rozšířenou působností v rámci správních a přestupkových řízení, rozsudků soudů, a dále poznatků z učebnic, skript, knih, monografií, odborných časopisů (Veterinářství, Maso, Náš chov aj.), příspěvků na konferencích a vědeckých článků a dalších dohledatelných podkladů a dokumentů členěných podle abecedy na základě prvního písmene

názvu dokumentu a nebo prvního písmene příjmení prvního autora dokumentu (rozsah: okolo 1 až 2 stran).

1.8. Abstrakt – představuje velmi zkrácený obsah celé práce, tzn. představení tématu práce se zdůrazněním jeho významnosti, vymezení souhrnného cíle a jednotlivých podcílů práce, výsledná zjištění členěná podle jednotlivých podcílů práce doložená zpravidla numerickou hodnotou se statistickou významností, souhrnné zvýraznění celkového zjištění a jeho možného využití v podmínkách státní veterinární správy anebo jako obohacení poznatků v příslušném specializačním oboru (rozsah: okolo 1 strany).

2.1. ATESTAČNÍ PRÁCE JAKO UCELENÝ SOUBOR PODROBNĚ POPSANÝCH NĚKOLIKA PŘÍPADŮ Z DOZOROVÉ PRAXE

Atestační práce ve formátu souboru podrobně popsanych několika případů z dozorové praxe je směřovaná do problematiky činnosti úředního veterinárního dozoru a představuje podrobný popis několika případů z úřední veterinární činnosti s vyústěním do některých nových zjištění významných pro veterinární dozorovou praxi nebo obohacující problematiku úřední veterinární činnosti.

Odborná práce v tomto formátu má obsahovat následující:

2.1 Úvod – představuje zaměření práce doplněné významem zpracovávané problematiky, s následnou formulací cílů práce, které musí vedle obecného vymezení zásadního směřování práce obsahovat také dílčí cíle (podcíle), které strukturovaně určují směřování jednotlivých zjišťování v rámci celkového zaměření



Orientace atestační práce může směřovat do oblasti welfare prasat

práce (konkrétní vymezení jednotlivých případů, a co se jejich zpracováním očekává zajímavého, nového, podstatného) (rozsah: okolo 1 až 2 stran).

2.2. Odborný přehled – je znalostní rešerší zaměřené k zpracovávané problematice, která využívá zejména právní předpisy České republiky, právní předpi-

sy Evropské unie, vnitřní předpisy státní veterinární, konkrétní rozhodnutí státní veterinární nebo krajských veterinárních správ, obecních úřadů s rozšířenou působností v rámci jejich správních a přestupkových řízení a také rozsudků soudů, a dále poznatků z učebnic, skript, knih, monografií, odborných časopi-

sů, z příspěvků na konferencích a vědeckých článků (není povinností) a dalších dohledatelných podkladů a dokumentů (rozsah: okolo 6 až 7 stran).

2.3. Případ (název) – zahrnuje zejména krátkou charakteristiku případu z úřední veterinární činnosti, podrobné zpracování případu v členění zpravidla na posouzení zvířete a chovu nebo potraviny/ suroviny nebo provozu, posouzení činnosti chovatele nebo provozovatele, konkrétní vymezení porušení příslušných právních předpisů, popis provedení dozorové činnosti, obsah protokolu o kontrolním zjištění s komentářem, případná opatření dozorového orgánu s komentářem, rozhodnutí dozorového orgánu s komentářem, případné postihy vyplývající z rozhodnutí a jejich dopad, případné následné řešení případu v rámci odvolacího nebo jiného řízení a dále souhrn případu shrnující linii



Obsahem atestační práce mohou být výsledky dozoru nad dobrými životními podmínkami pro zvířata



Atestační práce se může zabývat nákazovou situací v chovech včel

případu s jeho vyústěním a významem pro úřední veterinární činnost (rozsah: okolo 10 až 15 stran včetně vlastních fotografií).

2.4. **Případ (název)** (rozsah: okolo 10 až 15 stran včetně vlastních fotografií).

2.5. **Případ (název)** (rozsah: okolo 10 až 15 stran včetně vlastních fotografií).

2.6. **Závěr** – obsahuje zvýraznění nejvýznamnějších konkrétních zjištění vyplývajících z jednotlivých případů a možného využití těchto zjištění pro úřední veterinární činnost, případně zdůraznění podstaty obohacující odborné poznání v rámci specializačního oboru. Členění závěru a nejvýznamnějších zjištění musí korespondovat s cíli práce vymezenými v úvodu (zpravidla tedy členěných podle jednotlivých případů a jejich přínosu úřední veterinární činnosti nebo odbornému poznání v oboru) (rozsah: okolo 1 až 2 stran).

2.7. **Literatura** – přehled literárních zdrojů použitých v odborném přehledu (evropské a národní právní předpisy, vnitřní předpisy a další dokumenty státní veterinární správy, konkrétní úřední rozhodnutí správních orgánů a případně soudů, a dále literární zdroje na úrovni knih, učebnic, skript, monografií, článků v časopisech, příspěvků na konferencích, vědeckých publikací řazených podle abecedy na základě prvního písmene názvu dokumentu a nebo prvního písmene příjmení prvního autora dokumentu (rozsah: okolo 1 až 2 stran).

2.8. **Abstrakt** – zahrnuje krátké shrnutí celé odborné práce, tzn. představení problematiky, (charakteristika a význam), vymezení



Atestační práce se může zabývat pohodou zvířat v zájmových chovech

cíle a jednotlivých podcilů práce, souhrn každého případu shrnující obsah případu s jeho vyústěním, závěr se zvýrazněním nejvýznamnějších konkrétních zjištění vyplývajících z jednotlivých případů a možného využití (rozsah: okolo 1 strany).

Většina atestačních prací k získání atestačního vzdělání II. stupně úředních veterinárních lékařů je sepsována jako hodnotící práce vycházející z dat, údajů a informací jako projekt retrospektivní studie z dozorové činnosti prováděné v rámci státní a krajských veterinárních správ.

text: V. Večerek

foto: V. Večerek, E. Voslářová



Tématem atestační práce mohou být výsledky dozorové činnosti v zoologických zahradách



Choroby koní

KLINICKÉ VZDĚLÁVÁNÍ PRO VETERINÁRNÍ LÉKAŘE PŮSOBÍCÍ V KLINICKÉM VETERINÁRNÍM LÉKAŘSTVÍ

► POŽADAVKY NA ODBORNOU PRÁCI

Sepsání odborné práce je součástí přípravy uchazeče na zkoušku k získání klinického vzdělání II. stupně. Obhajoba odborné práce je součástí závěrečné zkoušky k získání klinického vzdělání II. stupně.

Odbornou prací uchazeč prokazuje vyšší stupeň znalostí, zkušeností a dovedností v klinickém veterinárním lékařství, založených na současné úrovni odborné praxe a opírajících se o uznávané poznatky a vědecké přístupy v specializačním oboru. Uchazeč svojí odbornou prací dokládá vyšší úroveň schopnosti studia zdrojů

odborné a vědecké literatury, využití těchto poznatků k vlastnímu rozvoji odborné problematiky, dokládá schopnost popsat vlastní zjištění a obhájit své přínosy ve srovnání s poznatky a názory jiných odborníků, a dále schopnost koncentrace podstatného ve svém zjištění do závěrů, jimiž je schopen obohatit současnou veterinární praxi, případně úroveň poznání ve specializovaném oboru.

Odbornou prací lze formálně předložit jako soubor podrobně popsaných vlastních tří až pěti zajímavých nejednoduchých případů řešených ve ve-

terinární praxi uchazeče v určeném formátu stanovených kapitol charakterizujících odbornou práci klinického zaměření, případně jako standardní odbornou práci zaměřenou do klinické problematiky a sepsanou v určeném formátu stanovených kapitol charakterizujících odbornou práci klinického zaměření.

Celkový rozsah práce se předpokládá 40 až 50 stran včetně vlastních (nikoli převzatých) obrázků, grafů, tabulek a dalších dokumentačních podpor (bez příloh), psaných ve Wordu, typem písma Times New Roman (nebo



Choroby skotu, ovcí a koz



Choroby prasat

jemu obdobného) s velikostí 12, řádkování 1 nebo 1,5, členěných do logicky navazujících přehledných kapitol, dokládajících strukturovanost problematiky s linií popisu problematiky od charakteristiky problematiky

k vlastním výsledkům až po zvýraznění nejvýznamnějších zjištění a jejich možného využití v praxi klinického veterinárního lékaře, případně obohacujících odborné poznání vybraného specializačního oboru.

1. ODBORNÁ PRÁCE JAKO SOUBOR PODROBNĚ POPSANÝCH VLASTNÍCH KLINICKÝCH PŘÍPADŮ

Odborná práce ve formátu souboru podrobně popsaných vlastních klinických případů představuje obvykle podrobný popis několika klinických případů s vyústěním některých nových zjištění významných pro klinickou praxi nebo obohacující klinický obor.

Odborná práce v tomto formátu má obsahovat následující:

1.1. Úvod – zahrnuje obecnou charakteristiku tématu práce, význam zpracovávané problematiky a cíl práce (konkrétní vymezení jednotlivých případů a co se jejich zpracováním očekává zajímavého, nového, podstatného). (rozsah: okolo 1 až 2 stran)

1.2. Odborný přehled – zahrnuje popis poznatků týkajících se zaměření jednotlivých případů sestavený s pomocí poznatků z učebnic, skript, knih, monografií, odborných časopisů (Veterinářství, Veterinární klinika), právních předpisů a dalších dokumentů, případně nadstandardně také z příspěvků na konferencích a vědeckých článků (není povinností). (rozsah: okolo 6 až 7 stran)

1.3. Případ (název) – zahrnuje krátkou charakteristiku případu, podrobné zpracování okolností případu, anamnézy, klinického vyšetření a jeho výsledky, suspektní diagnózy, provedených dalších vyšetření a jejich výsledky, určení diagnózy, popis terapie včetně použití léčiv a jejich dávkování, výsledky terapie, další vývoj případu, ukončení případu, a dále souhrn případu shrnující linii případu s jeho vyústěním. (rozsah: okolo 10 až 15 stran včetně vlastních fotografií)



Choroby psů



Choroby koček

- 1.4. **Případ (název)** (rozsah: okolo 10 až 15 stran včetně vlastních fotografií).
- 1.5. **Případ (název)** (rozsah: okolo 10 až 15 stran včetně vlastních fotografií).
- 1.6. **Závěr** – zahrnuje zvýraznění nejvýznamnějších konkrétních zjištění vyplývajících z jednotlivých případů a možného využití těchto zjištění v praxi klinického veterinárního lékaře, případně zdůraznění podstaty obohacující odborné poznání vybraného specializačního oboru. Členění závěru a nejvýznamnějších zjištění musí korespondovat s cíli práce vymezenými v úvodu a přinášet to, co bylo v cílech slíbeno. (rozsah: okolo 1 až 2 stran)
- 1.7. **Literatura** – přehled literárních zdrojů použitých v odborném přehledu (knih, učebnic, skript, monografií, článků v časopi-

sech, právních předpisů a dalších dokumentů, příspěvků na konferencích, vědeckých publikací) členěných podle abecedy na základě příjmení jednotlivých autorů. (rozsah: okolo 1 až 2 stran)

- 1.8. Abstrakt** – zahrnuje krátké shrnutí celé odborné práce, tzn. představení problematiky, (charakteristika a význam), vymezení jednotlivých cílů práce, souhrn každého případu shrnující linii případu s jeho vyústěním, závěr zvýraznění nejvýznamnějších konkrétních zjištění vyplývajících z jednotlivých případů a možného využití. (rozsah: okolo 1 strany)

2. ODBORNÁ PRÁCE JAKO STANDARDNÍ PRÁCE SE ZAMĚŘENÍM DO KLINICKÉ PROBLEMATIKY

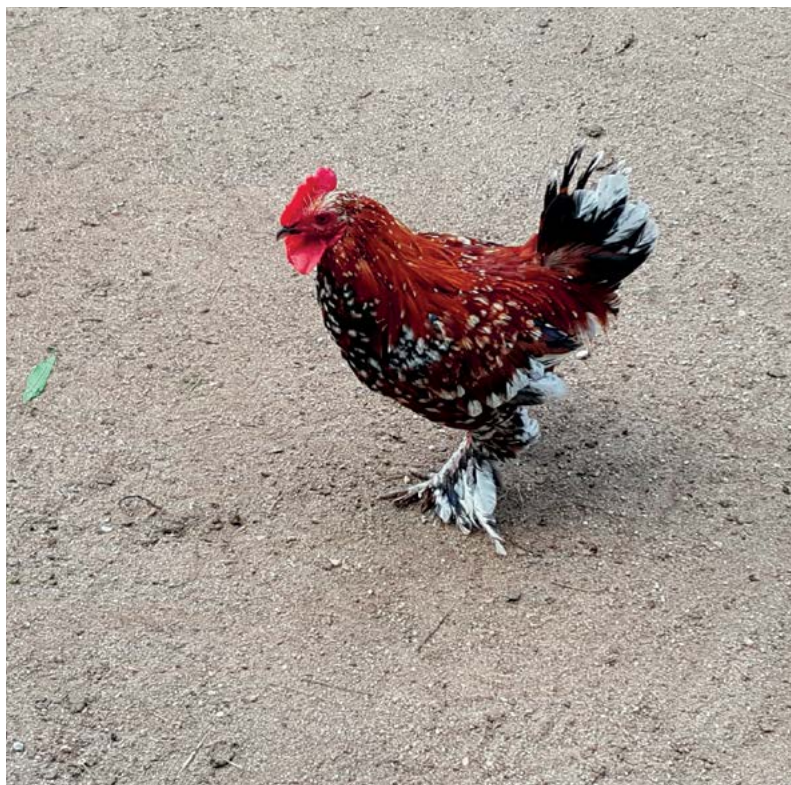
Odborná práce ve formátu standardní práce směřovaná do klinické problematiky představuje obvykle retrospektivní studii zhodnocení četnosti výskytu klinických případů (musí být založena na velkém počtu případů z důvodů relevance zjištěných závěrů), nebo na ověřování klinické hypotézy založené zpravidla na souboru klinických případů (menší počet vyhovující podmínkám statistického zpracování) a souboru kontrolním organizovaným víceméně jako klinický experiment.

Odborná práce v tomto formátu má obsahovat následující:

- 2.1. Úvod** – zahrnuje obecnou charakteristiku tématu práce, význam zpracovávané problematiky a cíl práce (konkrétní vymezení jednotlivých dílčích cílů). (rozsah: okolo 1 až 2 stran)
- 2.2. Literární přehled** – zahrnuje popis poznatků týkajících se zaměření práce sestavený s pomocí



Choroby králíků



Choroby drůbeže



Choroby exotických ptáků



Choroby drobných savců

poznatků z učebnic, skript, knih, monografií, odborných časopisů (Veterinářství, Veterinární klinika), právních předpisů a dalších dokumentů, z příspěvků na konferencích a vědeckých článků (je povinností). (rozsah: okolo 10 až 15 stran)

2.3. Materiál a metodika – zahrnuje postup zpracování obsahové části tématu práce, tzn. na jakém souboru bylo sledování provedeno, v jakých podmínkách a za jakých okolností bylo sledování provedeno, jak byla získávána data, jak byla data členěna a tříděna, jak byla data zpracována, jak byly v souladu s vědeckými poznatky (tzn. zejména statisticky) zjištěné výsledky posuzovány, jak byla dovozována nová, významná, podstatná zjištění. (rozsah: okolo 2 až 4 stran)

2.4. Výsledky – obsahuje členění na podkapitoly podle jednotlivých cílů práce. V každém cíli (případně podcíli) by mělo být uvedeno zaměření těchto dílčích výsledků, soustředění těchto výsledků do tabulek s textovým komentářem, co je v tabulce nejvýznamnější a co lze z toho dovodit, dále zvýraznění výsledků pomocí grafů s textovým komentářem, co je v grafu nejvýznamnější a co lze z toho dovodit, případně dále doložení tabulek statistických významností porovnávaných souborů s textovým komentářem, a dále s případnou další dokumentací založenou na vlastních fotografiích (nikoli převzatých). (rozsah: okolo 15 až 20 stran)

2.5. Diskuse – obsahuje členění na podkapitoly podle jednotlivých



Choroby plazů



Choroby zvířat chovaných v zoologických zahradách
(foto Pikula)

cílů práce. V každém cíli by mělo být uvedeno komentování dosažených zjištění, za jakých podmínek byla zjištěna a jak jsou relevantní, jaký mají dosažené výsledky význam, a dále porovnání dosažených zjištění s odbornou literaturou (uvedeno v literárním přehledu) a komentování shody nebo neshody zjištěných výsledků s literaturou, a případně snaha o vysvětlení této shody nebo neshody. (rozsah: okolo 10 až 15 stran)

2.6. Závěr – zahrnuje zvýraznění nejvýznamnějších konkrétních zjištění vyplývajících z jednotlivých cílů práce (nejlépe numerickou hodnotou se statistickou významností) a možného využití těchto zjištění v praxi klinického veterinárního lékaře, případně zdůraznění podstaty obohacují odborné poznání vybraného specializačního oboru. Členění závěru a nejvýznamnějších zjištění musí korespondovat s cíli práce vymezenými v úvodu a přinášet to, co bylo v cílech slíbeno. (rozsah: okolo 1 až 2 stran)

2.7 Literatura – přehled literárních zdrojů použitých v odborném

přehledu (knih, učebnic, skript, monografií, článků v časopisech, právních předpisů a dalších dokumentů, příspěvků na konferencích, vědeckých publikací) členěných podle abecedy na základě příjmení jednotlivých autorů. (rozsah: okolo 1 až 2 stran)

2.8. Abstrakt – zahrnuje krátké shrnutí celé odborné práce, tzn. představení problematiky, (charakteristika a význam), vymezení jednotlivých cílů práce, souhrn každého cíle z pohledu konkrétních dosažených zjištění (nejlépe numerickou hodnotou se statistickou významností), závěr zvýraznění nejvýznamnějších konkrétních zjištění vyplývajících z jednotlivých částí práce a možného využití. (rozsah: okolo 1 strany)

Předpokládá se, že naprostá většina odborných prací k získání klinického vzdělání II. stupně bude sepsána ve formě souboru podrobně popsanych vlastních klinických případů.

text: Vladimír Večerek

foto: V. Večerek, S. Šmahelová, J. Pikula



Choroby zvěře



Choroby ryb

Uplatnění absolventů v soukromé veterinární praxi

V soukromé veterinární praxi se uplatňují jako praktičtí veterinární lékaři absolventi dlouhého magisterského studijního programu Veterinární lékařství i dlouhého magisterského studijního programu Veterinární hygiena a ekologie. Oba studijní programy obsahují v závěru studia velký rozsah praxí, které navazují na odborné stáže v průběhu studia a na speciální předměty dovedností prvního dne (Day

one skills – DOS), které umožňují získat zkušenosti a dovednosti ke konkrétní praktické veterinární činnosti. Soukromou veterinární praxí tak mohou zahájit absolventi ihned po ukončení šestiletého studia a získání diplomu veterinárního lékaře.

Obsahem činnosti je především veterinární vyšetřování zvířat, rozpoznávání nemocí na základě klinického vyšetření, vyšetření s využitím

technik zobrazovací diagnostiky, endoskopických technik a laboratorního vyšetřování vzorků, určování nemocí, léčebné postupy interní veterinární medicíny, chirurgické a případně mikrochirurgické řešení nemocí, ortopedie a onychologie, a dále problematika reprodukce, porodnictví, gynekologie a andrologie, infekčních nemocí a nákaz, problematika profylaxe a prevence onemocnění zvířat, dále také oblast

Veterinární péče na klinikách zaměřených na králíky





Veterinární lékař v zoologické zahradě

dobrých životních podmínek pro zvířata a naplňování požadavků veterinárních právních předpisů.

Tradiční uplatnění v soukromé veterinární praxi představuje činnost ve veterinárních ambulancích, případně na veterinárních klinikách a nemocnicích převážně zaměřených na zájmová zvířata anebo v terénní veterinární praxi v chovech převážně hospodářských zvířat.

Spektrum pacientů vytváří široké možnosti uplatnění s případnou odbornou diferenciací a pozdější specializací se zaměřením na choroby psů, koček, králíků, exotických ptáků, plazů, zvířat chovaných v zoologických zahradách, zvířat handicapovaných, zvířat v záchranných stanicích, záchranných centrech, dále koní, skotu,



Veterinární péče v chovech skotu

ovcí, koz, lam, prasat, faremně chované drůbeže a králíků, zvěře, ryb, včel, volně žijících zvířat a živočichů, případně dalších skupin zvířat představujících druhy zvířat chovaných i na jiných světových kontinentech.

Uplatnění absolventů v soukromé veterinární praxi je ve svém obsahu velmi bohaté a naplňuje tradiční představy o činnosti veterinárního lékaře plnění své poslání při záchraně života zvířat, při léčbě nemocí zvířat a při předcházení chorobám zvířat a reprezentujícího lékařskou odbornost zaměřenou na zájmová, hospodářská, volně žijící a další skupiny zvířat.

text: V. Večerek

foto: V. Večerek, archiv univerzity



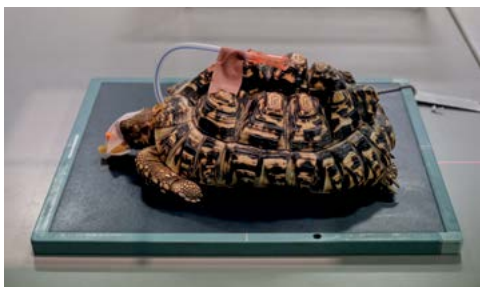
Veterinární péče na klinikách koní



Veterinární lékař v ambulanci péči o psy



Veterinární péče o kočky



Veterinární péče o plazy



Veterinární péče o zvířata chovaná v zoologických zahradách

Uplatnění absolventů v státní veterinární správě

Ve státní veterinární správě se absolventi dlouhého magisterského studijního programu Veterinární hygiena a ekologie i dlouhého magisterského studijního programu Veterinární lékařství uplatňují jako úřední veterinární lékaři. Oba studijní programy obsahují v závěru studia odborné praxe zahrnující i činnosti úředních veterinárních lékařů, které vytváří

předpoklad pro nástup ke státní veterinární správě první den po ukončení studia a po získání diplomu veterinárního lékaře.

Obsahem činnosti úředního veterinárního lékaře jsou tři oblasti, a to zaměření na nákazy a další infekční onemocnění zvířat, ochrana zvířat proti týrání a kontrola dobrých životních podmínek pro zvířata, a dále

dozor a kontrola nad zdravotní nezávadností a hygienou potravin zejména živočišného původu.

Činnost úředního veterinárního lékaře v oblasti nálezů a dalších infekčních onemocnění zvířat představuje kontrolu chovů, zejména hospodářských zvířat, z pohledu ochrany před zavlečením nákazy, jejím šířením a činností při vzniku nákazy a jejím tlumením.



Dozorová činnost v chovech skotu



Dozorová činnost nad nákazami v chovech prasat

ní, kontrolu realizace protinákazových opatření, opatření biosecurity a uskutečňování ozdravovacích programů a programů tlumení nákaz v chovech zvířat a naplňování mimořádných opatření vyhlášených v případě podezření anebo zjištění nákazy zvířat.

V oblasti ochrany zvířat proti týrání a kontroly dobrých životních podmínek pro zvířata činnost úředního veterinárního lékaře zahrnuje kontrolu z pohledu welfare zvířat v chovech a při zacházení se psy, kočkami a dalšími druhy zájmových zvířat, při zacházení se zvířaty v útulcích a při specifických činnostech se zvířaty chovanými v zájmových chovech, kontroly chovů skotu, ovcí, koz, prasat, drůbeže, ryb, farmové zvěře a dalších hospodářských zvířat, a také přepravu a porážení těchto zvířat, a dále podmínky chovu volně žijících zvířat a zacházení s volně žijícími zvířaty a při činnostech s těmito zvířaty, podmínky chovu

a zacházení se zvířaty v zoologických zahradách, záchraných centrech a při péči o zvířata žijící ve volné přírodě.

Dozor a kontrola nad zdravotní nezávadností a hygienou potravin zejména živočišného původu je oblastí, v níž úřední veterinární lékaři kontrolují příchod zvířat na jatky, porážení zvířat na jatkách i mimo ně, získávání masa, mléka, vajec, ryb, zvěřiny, medu a dalších surovin živočišného původu, jejich zpracování, a dále výrobu, přepravu, distribuci a prodej potravin živočišného původu, dále kontrolu podniků a dalších zařízení zacházejících se surovinami a vyrábějících potraviny živočišného původu, kontrolu přepravních prostředků a určených prodejen pro potraviny živočišného původu, a také kontrolu tržišť, tržnic a v rámci nich také stánkového prodeje potravin živočišného původu.

Uplatnění absolventů ve státní veterinární správě je činnost vykoná-

vaná v rámci orgánů státní správy a naplňuje představy o působení veterinárního lékaře chránícího chovy zvířat před nákazami, naplňujícího poslání veterináře chránícího populace zvířat před jejich decimací původci infekčních onemocnění a nákaz, dále o působení veterinárního lékaře plnícího roli odborníka, který ochraňuje zvířata před zacházením působícím stres, bolest a utrpení zvířat a který dbá na dobré životní podmínky pro zvířata a jejich pohodu, a dále o působení veterinárního lékaře, který uskutečňuje Pasteurovo motto o ochraně lidstva před nemocemi přenosnými na lidi ze zvířat a z potravin a dohlížející na zdravotní nezávadnost a hygienu potravin (L. Pasteur: Lékař léčí člověka, veterinář chrání lidstvo).

text: V. Večerek

foto: V. Večerek, archiv univerzity



Dozor nad nákazami a pohodou zvířat v chovech koní



Dozor nad zdravím a dobrými životními podmínkami zvířat zoologických zahrad



Dozor nad zdravotní nezávadností zvěřiny

Veterinární dozorová činnost při prodeji masa a masných výrobků



Dozorová činnost nad zdravím a pohodou v chovech drůbeže

Dozorová činnost v oblasti biosecurity ve velkochovech zvířat



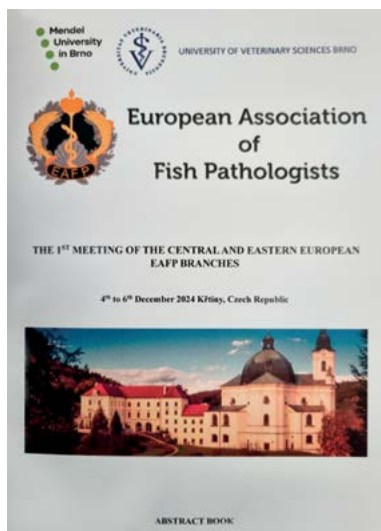
KONFERENCE STŘEDOEVROPSKÝCH A VÝCHODOVROPSKÝCH SEKČÍ EUROPEAN ASSOCIATION OF FISH PATHOLOGISTS (EAFP)

Ve dnech 4.–6. 12. pořádal Ústav ekologie a chorob zoonózních zvířat, ptactva, ryb a včel konferenci středoevropských a východoevropských sekcí European Association of Fish Pathologists (EAFP).

Tématem konference byla zdravotní problematika ryb vnitrozemské akvakultury a volných vod. Konference se konala na zámku ve Křtinách pod záštitou Fakulty veterinární hygieny a ekologie Veterinární univerzity Brno a Mendelovy univerzity v Brně. Jednalo se o vůbec první setkání těchto sekcí.

Zahájení se účastnil starosta města Křtiny František Novotný a významní zástupci Mendelovy univerzity – ředitel ŠLP Masarykův les doc. Ing. Tomáš Vrška, Dr. a prorektor pro strategii, udržitelnost a účelovou činnost doc. Ing. Martin Klimánek, Ph.D.

V rámci konference bylo prezentováno 26 přednášek, 11 posterů a jeden workshop, které se zabývaly aktuálními trendy v dané oblasti.



Sborník z konference zaměřený na choroby ryb



Účastníci konference (v popředí prof. Palíková)

Organizace konference byla na vysoké úrovni. Významnou roli sehrály reprezentativní prostory zámku a kvalita technického zajištění. První den konference proběhl společenský večer, který byl oživen vystoupením cimbálové kapely a ukázkami lidových tanců. Poslední den byl věnován exkurzi do chovatelského zařízení lososovitých ryb.

Jedním z největších přínosů konference byly zajímavé odborné přednášky, které pokryly širokou škálu témat. Konference se účastnilo celkem 39 účastníků. Českou republiku zastupovalo 27 účastníků, dalších 12 účastníků přijelo z Polska, Německa, Rakouska, Maďarska, Nizozemí, Dánska a Albánie.

Ohlasy od účastníků konference byly velmi pozitivní. Konference přinesla nové poznatky, zajímavé diskuse a příležitosti pro profesní růst. Mnoho účastníků ocenilo příležitost navázat kontakty a diskutovat o nových možnostech spolupráce. Tento typ akce je nepochybně cenným přínosem pro všechny zúčastněné, a to nejen z hlediska odborného, ale také profesního rozvoje. Doufáme, že tato konference zahájila novou tradici setkávání odborníků zabývajících se zdravotním stavem sladkovodních ryb.

text: M. Palíková
foto: archiv autorky

Mobilitní stáž v Polsku

V souvislosti se studiem DSP Ochrana zvířat, welfare a etologie na VETUNI absolvovali Mgr. Dominik Vacuška a Mgr. Zdeňka Vacušková měsíční stáž v Institutu Genetyki i Biotechnologii Zwierząt Polskiej Akademii Nauk v Polsku.

Na pracovišti jim bylo poskytnuto prvotřídní zázemí a díky pozitivně laděnému kolektivu se mohli doktorandi z Brna okamžitě zapojit do probíhajících výzkumných projektů, zejména v oblasti etologie a welfare prasat. O dobrém začlenění do kolektivu svědčí řada společných nejen večerních akcí, ale i víkendových výletů. Překvapením pro oba doktorandy bylo již na konci prvního týdne zařazení do čtyřčlenného týmu vyslaného do zahraničí za účelem odběru a transportu vzorků pro probíhající výzkum.

V průběhu stáže se doktorandi zapojili do probíhajících výzkumů zaměřených na kognitivní schopnosti zvířat, vliv typů enrichmentu a způsobů ustájení či sociálního chování prasat. Přímo s brněnskými doktorandy byl připraven a realizován výzkum týkající se tear stainingu jako nového potenciálního indikátoru pro hodnocení welfare prasat. Polské pracoviště vyšlo vstříc naplánované metodice, a to i přesto, že pro správné provedení praktické části bylo potřeba lehce přebudovat prostory testovacích místností. Výsledkem tohoto projektu je společný vědecký článek, který je již v oponentském řízení ve vědeckém časopise s IF. Ke konci stáže se v institutu pořádala konference, kde oba doktorandi představili témata svých disertačních prací.

Spolupráce byla oboustranně sledována přínosnou a oba doktorandi se již po měsíci na polské pracoviště vrátili, aby se zapojili do dalšího z probíhajících projektů. Spolu s polskými kolegy navázali již spolupráci také s dalšími

institucemi, především v Maďarsku, a v rámci pokračující spolupráce plánují další společné výzkumné projekty.

Neocenitelnou zkušeností s nezapomenutelnými zážitky se pro oba studenty stala každodenní práce se zvířaty, a to nejen na bázi vědeckého výzkumu. Každodenní péče o prasata byla velmi obohacující, většinou příjemná a bohatá na zážitky. Jedním z těch nejsilnějších, který si zasluhuje zmínit, je vzpomínka na selátko, ke kterému Dominik několik nocí vstával, krmil z láhve a učil chodit. Nakonec sele vše zvládlo, avšak jeho zlepšení se mu stalo osudným, když odešlo tam, kam nemělo. Pozitivnější vzpomínku má Zdeňka, kterou si oblíbila jedna z prasnic a vyžadovala od ní drbání. Shodou okolností pak prasnice týden odkládala porod tak, že to vypadalo, že čeká, až se Zdeňka po měsíci do Polska opět vrátí.

text: Zdeňka Vacušková, Dominik Vacuška
foto: archiv autorů



Mobilitní stáž v Institutu Genetyki i Biotechnologii Zwierząt Polskiej Akademii Nauk v Polsku (Mgr. Vacuška)



Zapojení doktorandů v rámci mobilního pobytu do výzkumné činnosti směřující do oblasti pohody zvířat



Představitelé fakult prezentovali uchazečům o studium jednotlivé studijní programy

Den otevřených dveří na univerzitě

Poslední lednový den 2025 byl Dnem otevřených dveří na univerzitě pro zájemce o studium v dalším akademickém roce.

Univerzita tradičně organizuje Den otevřených dveří pro budoucí uchazeče o studium po fakultách.

Fakulta veterinárního lékařství přivítala budoucí uchazeče o studium v posluchárně Kliniky chorob psů a koček. Úvodního slova se ujal proděkan fakulty MVDr. Jan

Chloupek, Ph.D., který ve svém působivém vystoupení přiblížil uchazečům zaměření studia, obsah studia, podmínky studia, zvláštnosti veterinárního studia a také jedinečné vybavení a areál univerzity. Zájem ze strany uchazečů přesahoval kapacitní možnosti posluchárny, a tak byl doplněn kamerovým přenosem do další posluchárny, kde se programu účastnili další zájemci. V den otevřených dveří fakulta umožnila zájem-

cům nahlédnout také do některých provozů fakulty.

Fakulta veterinární hygieny a ekologie pozvala zájemce o studium do posluchárny Pavilonu hygieny. Budoucí uchazeče o studium oslovila ve svém úvodním vystoupení děkanka fakulty doc. MVDr. Šárka Bursová, Ph.D., která představila přítomným zájemcům fakultu, její prostředí, zajímavosti a zejména studijní programy a jejich bližší



Zájemce o studium za Fakultě veterinární hygieny a ekologie přivítala děkanka fakulty doc. MVDr. Šárka Brusová, Ph.D.



Přiblížení veterinárního prostředí uchazečům zajistil univerzitní zookroužek

směřování s následnými možnostmi uplatnění absolventů v praxi. Navození veterinárního prostředí a jeho specifit napomohl zoologický kroužek univerzity svojí výstavou exotických terarijních zvířat, která vzbudila mimořádný zájem účastníků setkání. Zájem o informace ke studiu na fakultě byl mimořádný a přesahoval kapacitní možnosti posluchárny, i když setkání bylo organizováno ve dvou časových termínech.

Je možno konstatovat, že Den otevřených dveří na univerzitě splnil čekávání, jak ze strany budoucích zájemců o studium, tak také svojí účastí ze strany fakult.

text: V. Večerek
foto: V. Večerek



Zájemci o studium na univerzitě zaplnili posluchárny v dopolední i odpolední části prezentací o studiu na fakultách

OBHAJOBY PROJEKTŮ PROGRAMU NA PODPORU STRATEGICKÉHO ŘÍZENÍ, PROGRAMŮ PODPORY ROZVOJE OBLASTI VYSOKÉHO ŠKOLSTVÍ A NÁRODNÍHO PROGRAMU OBNOVY

PROGRAM NA PODPORU STRATEGICKÉHO ŘÍZENÍ (PPSŘ)

V roce 2024 Veterinární univerzita řešila projekty v rámci Programu na podporu strategického řízení podporovaného MŠMT. Po ukončení řešení projektů byly na den 6. února 2025 svolány obhajoby projektů.

V rámci obhajob vystoupili se svými prezentacemi zástupci Fakulty veterinárního lékařství děkan doc. MVDr. Michal Crha, Ph.D. a tajemník fakulty Ing. Vladimír Kohoutek, v nichž řešili projekty zaměřené na rozvoj klinického simulačního centra, mobilních klinik, modernizaci výukových endoskopických pracovišť, rozvoj zázemí pro praktický výcvik studentů, dále projekt modernizace počítačového vybavení fakulty a projekty zaměřené na proškolení akademických pracovníků rozvíjející jejich vzdělávací schopnosti a prezentační dovednosti, na kurzy pro studenty DSP a jejich školitele k zvyšování efektivity doktorského studia, na strategické řízení byl zaměřen projekt podporující podmínky pro činnost proděkanů pro strategii a rozvoj, další projekty byly soustředěny na modernizaci a inovaci obsahu státnicových zkoušek v angličtině a marketingovou podporu výuky v angličtině, modernizaci plnění mezinárodních standardů pro veterinární vzdělávání a na řešení podnětů vyplývajících z mezinárodní akreditace veterinárního vzdělávání se zaměřením k činnosti FVL.

Zástupci Fakulty veterinární hygieny a ekologie děkanka doc. MVDr. Šárka Bursová, Ph.D. a tajemník ing. Josef. Kupčík prezentovali plnění pro-



Projekty Programu na podporu strategického řízení v jejich odborné části koordinoval na univerzitě prorektor prof. MVDr. Vladimír Večerek, CSc., MBA

jektů zaměřených na prohloubení kvality výuky zdravotní nezávadnosti a hygieny potravin z pohledu nových požadavků vyplývajících z potřeby naplňování mezinárodních standardů veterinární výuky, rozvoj centra pro ochranu a dobré životní podmínky vybraných druhů zvířat, rozšiřování báze modelových případů z praxe orientovaných na zdraví zvířat a infekční onemocnění, ochranu a dobré životní podmínky zvířat, bezpečnost

a kvalitu potravin a procesy kontroly, dozoru a auditů v rámci správného a přestupkového řízení, dále plnění projektu modernizace počítačového vybavení fakulty, a projektů zaměřených na proškolení akademických pracovníků rozvíjející jejich vzdělávací schopnosti a prezentační dovednosti, na kurzy pro studenty DSP a jejich školitele k zvyšování efektivity doktorského studia, na strategické řízení byl zaměřen projekt podporující pod-

mínky byly pro činnost proděkanů pro strategii a rozvoj, dále projektů podporujících marketingovou podporu výuky v angličtině, modernizaci plnění mezinárodních standardů pro veterinární vzdělávání a řešení podnětů vyplývajících z mezinárodní akreditace veterinárního vzdělávání se zaměřením k činnosti FVHE.

Zástupce Ústavu tělesné výchovy a sportu Mgr. Jiří Chodníček prezentoval plnění projektu zaměřeného na posilování technického vybavení univerzity pro sportovní aktivity nákupem sportovních zařízení a potřeb pro sportovní činnosti a na podporu sportovních aktivit studentů a úroveň sounáležitosti studentů s univerzitou.

Představitelka Ústavu cizích jazyků Mgr. Silvie Schullerová představila plnění projektu zaměřeného na modernizaci jazykových laboratoří prostřednictvím nákupu zařízení a potřeb a materiálu pro modernizaci výuky jazyků a projektu podporujícího organizaci kursů angličtiny pro akademické a administrativní pracovníky.

Vedoucí Institutu celoživotního vzdělávání MVDr. Eva Justová seznámila přítomné s realizací programu U3V orientovaného na ochranu a welfare zvířat.

Prorektorka univerzity prof. Ing. Eva Voslářová, Ph.D. dokumentovala plnění projektů orientovaných na problematiku poradenských center pro studenty, welcome centra pro studenty, orientované na řešení problémů specifických pro studenty ze zahraničí, na podporu talentovaných studentů, podporu studentů DSP v jejich internacionalizaci, na problematiku směrnice univerzity upravující uznávání vzdělávání a výsledků studia v zahraničí a dále na rozvoj společensko kulturních aktivit na úrovni hudebních a činoherních akcí pro studenty a organizaci sportovních soutěží a sportovních setkání pro studenty



Obhajoby projektů PPSŘ řídila Mgr. Barbora Bendová

univerzity; prezentovala také projekt organizace zvláštních přednášek volitelné úrovně pro studenty a případně i celoživotního vzdělávání se zaměřením na Zdraví zvířat plnicích posláních spolčovníka člověka rozvíjejících duševní zdraví člověka a působících jako prevence stresového přetížení a syndromu vyhoření.

Prorektor univerzity prof. MVDr. Vladimír Celer, Ph.D. přednesl řešení projektu podporujícího mobility studentů prostřednictvím Interní mobility agentury IMA, podpory mobility studentů DSP na zahraniční pracoviště plnicích povinností vyplývajících z jejich studijních plánů, podpory mobility akademických pracovníků souvisejících s jejich účastí na evropském veterinárním specializačním vzdělávání a prostřednictvím vytváření podmínek pro pracoviště univerzity k jejich zapojení do evropského veterinárního specializačního vzdělávání jako školicích pracovišť a dále podpory popularizace výsledků činnosti univerzity na úrovni článků do tisku určených odborné komunitě anebo určených veřejnosti.

Prorektor univerzity prof. MVDr. Vladimír Večerek, CSc., MBA prezentoval plnění projektu rozvoje výuky

a ověřování výsledků učení prostřednictvím vzdělávací agentury univerzity IVA, projektu systému kvality na univerzitě ve smyslu vypracování programu pro výpočet zatížení akademických pracovníků, pracovišť, fakult a univerzity přímou výukou v členění podle jednotlivých studijních programů, podle jednotlivých fakult i celkově, sloužícího pro potřeby systému kvality na univerzitě, projektu směřovaného na výpočty k vypracování systemizace univerzity a projektu řešícího zabezpečení činnosti referenta na oddělení pro strategii a rozvoj rektorátu.

Projekty kancléřky ing. arch. Gabriely Chmelařové představila v jejím zastoupení Mgr. Barbora Bendová, a to projekty zaměřené na poradenství k řešení složitých životních situací zaměstnanců i studentů, na pokračování v rozvoji areálově parkových odpočinkových zón a vzhledu kampusu univerzity, na činnosti ve smyslu sběru genderově segregovaných dat a digitalizace genderových agend a k naplňování povinnosti univerzity ve smyslu tvorby zprávy o genderové korektnosti na univerzitě, na pokračování v organizaci kursů ke zkvalitňování pracovních činností na univerzitě, a dále projekty rektorátu řešící aktua-



Projekty týkající se celoživotního vzdělávání obhájela vedoucí ICV MVDr. Eva Justová

lizaci investičního rozvoje univerzity na další období a zapojení univerzity do činnosti mezinárodních veterinárních institucí (EAEVE a VETNEST).

Finanční čerpání prostředků Programu podpory strategického řízení vysokých škol v roce 2024 obhájoval kvestor univerzity ing. Bc. Radko Bébar.

PROGRAMY PODPORY ROZVOJE OBLASTI VYSOKÉHO ŠKOLSTVÍ (PPR VŠ)

V rámci obhajob Programů podpory rozvoje oblasti vysokého školství byl obhájován projekt univerzity Podpora strategického řízení, digitalizace, modernizace informačních systémů a kyberbezpečnosti na Veterinární univerzitě Brno obsahující část zaměřenou na Strategická doporučení pro rozvoj univerzity a na Digitalizaci, modernizaci informačních systémů a kyberbezpečnost na univerzitě.

Druhý obhajovaný projekt Programu podpory rozvoje oblasti vyso-

kého školství představoval první rok řešení dílčí části zajišťované univerzitou v rámci společného projektu vysokých škol se zaměřením na Přípravu implementace reformy doktorského studia a na Strategii řízení lidských zdrojů (koordinovaný MU).

NÁRODNÍ PROGRAM OBNOVY I (NPO I)

Za přítomnosti pracovníka MŠMT a oponentní externí komise proběhla obhajoba Národního programu obnovy VETUNI pro 21. století: Rozvoj VETUNI v oblasti digitalizace činností, profesionálního vzdělávání a flexibilních forem vzdělávání.

V rámci realizace projektu byla modernizována technická infrastruktura univerzity týkající se spisové služby k zajištění elektronizace studijní agendy, byla realizována modernizace audiovizuální techniky, zahrnující nové systémy pro tvorbu, přenos, správu, archivaci a sdílení digitálních studijních materiálů klinických případů

(specifický cíl A1). Součástí projektu byla podpora zvyšování kvalifikace akademických pracovníků ve flexibilních digitálních výukových metodách (kursy e-learningu) (specifický cíl A2). V reakci na společenské potřeby a potřeby trhu práce byly vytvořeny nové bakalářské profesně zaměřené studijní programy Veterinární asistence a Veterinární ochrana veřejného zdraví (specifický cíl A3), které jsou úspěšně realizovány od akademického roku 2022/2023. Dále bylo vytvořeno 24 kursů celoživotního vzdělávání orientovaných na výkon povolání veterinárního lékaře působícího v klinickém veterinárním lékařství (specifický cíl A4), v rámci projektu bylo realizováno 10 pilotních kursů I. stupně klinického vzdělávání, a to s pozitivní zpětnou vazbou.

Součástí projektu bylo také vytvoření nového doktorského studijního programu ve strategicky preferované oblasti Veterinární virologie (specifický cíl B), program je uskutečňován od akademického roku 2023/2024.

Projekt obsahoval také část řešení jako součást projektu více veřejných vysokých škol, a to Zlepšení dostupnosti vzdělání na úrovni vysokých škol pomocí mikrocertifikátů (microcredentials) (specifický cíl C1), Bezpečnost distančních forem výuky (specifický cíl C2) a Digitalizace činností přímo souvisejících se zajištěním vzdělávací činnosti a administrativních úkonů spojených se studijní agendou (specifický cíl C3).

Projekty Programu na podporu strategického řízení, Programů podpory rozvoje oblasti vysokého školství a Národního programu obnovy byly na Veterinární univerzitě Brno úspěšně obhájeny.

text: V. Večerek

foto: V. Večerek, E. Voslařová

Univerzitní ples 2025



Rektor univerzity zahajuje Veterinární ples 2025



Taneční vystoupení v průběhu plesu

V Kulturním domě Semilasso v Králově Poli v Brně se konal dne 20. 2. 2025 Ples Veterinární univerzity Brno.

Ples tradičně zahájil rektor univerzity prof. MVDr. Alois Nečas, Ph.D., MBA. Vedení plesu se ujal čerstvý absolvent univerzity Mgr. Jan Bedřich, který staral o dynamiku zábavy v průběhu celého společenského setkání a rozšířil tak své portfolio o další moderátorkou aktivitu významné univerzitní akce.

Sál i přilehlé prostory se zaplnily do posledního místa a dokumentovaly zájem zejména studentů o univerzitní plesovou zábavu.

V průběhu celého plesu byla zřetelná pohoda, dobrá nálada přítomných podpořená hudbou, tancem a odpovídajícím občerstvením.

Součástí plesového setkání bylo několik tanečních vystoupení, které navýšilo příjemnou atmosféru univerzitního večera.



Na plesu se všichni dobře bavili

Tombola obohatila plesový program o napětí a radostné okamžiky výherců hlavních cen.

Ples Veterinární univerzity Brno 2025 se nepochybně vydařil.

text: V. Večerek
foto: V. Večerek



Ředitel ŘJK PČR předává medaili rektorovi Veterinární univerzity Brno

OCENĚNÍ SPOLUPRÁCE VETERINÁRNÍ UNIVERZITY BRNO S POLICIÍ ČESKÉ REPUBLIKY

Veterinární univerzita Brno v roce 2024 významně prohloubila spolupráci s Policií České republiky.

Ze strany Policie ČR se jednalo zejména o podporu univerzity ve zvyšování bezpečnosti v areálu i jednotlivých budovách univerzity, a to jak formou proškolení akademických pracovníků a dalších zaměstnanců univerzity, tak také proškolením studentů, zejména pro případy ohrožení aktivním útočником, dále formou prověření areálu a budov univerzity z pohledu zajištění bezpečnosti a k zvýšení operativnosti v řešení mimořádných událostí s návrhem na opatření posilující bezpečnostní schopnost univerzity.

Ze strany Veterinární univerzity Brno v rámci spolupráce univerzita poskytla Policii ČR podklady specifické pro univerzitní prostředí a umožnila Policii ČR nácvik reálného zásahu v podmínkách vysoké školy a přispěla tak k vyšší připravenosti Policie ČR pro úspěšné zásahy pro případ řešení mimořádné události zejména ve spojení s výskytem aktivního útočníka na univerzitách.



Osvědčení o předání medaile PČR

Policie České republiky ocenila tuto úzkou spolupráci s Veterinární univerzitou Brno a ředitel Krajského ředitelství policie Jihomoravského kraje udělil Medaili II. stupně prof. MVDr. Aloisi Nečasovi, Ph.D., MBA, rektorovi Veterinární univerzity Brno.

V rámci předávání ocenění ředitel KŘ Policie JK i rektor Veterinární univerzity Brno vyjádřili přesvědčení k úspěšné spolupráci obou institucí i v dalším období.

text: V. Večerek
foto: archiv PČR

HABILITAČNÍ ŘÍZENÍ MUDr. JIŘÍHO LENZE, Ph.D.

MUDr. Jiří Lenz, Ph.D. již během pregraduálního studia na Lékařské fakultě Masarykovy univerzity v Brně v letech 2003 až 2009 projevoval zájem o morfologické vědní disciplíny (histologii, histopatologii a digestivní endoskopii). Od prvního ročníku pravidelně navštěvoval histologickou a cytologickou laboratoř Cytohisto s.r.o., kde se podrobně seznamoval s mikroskopickou stavbou ženského pohlavního systému a trávicího systému, velký důraz kladl na patologické nálezy s těmito orgány spojené. V pátém ročníku docházel na III. Interní gastroenterologickou kliniku Fakultní nemocnice Brno, kde se detailně seznámil s endoskopickou diagnostikou chorob zažívacího traktu. Vyústěním této aktivity bylo vytvoření multimedialní výukové publikace s názvem „Interaktivní endoskopický atlas horní části gastrointestinálního traktu“, za kterou v rámci Studentské vědecké odborné činnosti obdržel zvláštní ocenění za pedagogický přínos.

Po absolvování Masarykovy univerzity působil v letech 2009 až 2015 jako asistent, později jako odborný asistent na tehdejší I. Patologicko-anatomickém ústavu Fakultní nemocnice u sv. Anny v Brně a na Lékařské fakultě Masarykovy univerzity. Zde v roce 2013 obhájil disertační práci na téma „Analýza exprese nestinu v ductálním adenokarcinomu pankreatu“. V roce 2011 absolvoval základní patologický kmen, v roce 2015 úspěšně ukončil specializační vzdělávání (způsobilost) v oboru Patologie.

V roce 2015 se stal zástupcem primáře, v roce 2019 primářem Patologicko-anatomického oddělení Nemocnice Znojmo. V rámci klinické praxe se zaměřoval na histopatologii trávicího a ženského pohlavního ústrojí. Jeho výzkumné aktivity byly mimo jiné zaměřeny na gynekologické onemocnění známé jako endometrióza. Zájem o tuto entitu souvisel

se skutečností, že Gynekologicko-porodnické oddělení Nemocnice Znojmo bylo prvním certifikovaným Klinickým pracovištěm pro léčbu endometriózy v České republice. Předmětem zájmu byly kmenové buňky v endometriu a různých formách endometriózy u lidí, tento zájem se brzy rozšířil o výzkum endometriálních kmenových buněk u hospodářských zvířat.

Z tohoto důvodu nastoupil v roce 2017 na Ústav Anatomie, histologie a embryologie tehdejší Veterinární a farmaceutické univerzity Brno, kde se kromě kmenových buněk ve zvířecím endometriu dále věnoval problematice tkáňové fixace a jejím vlivům na morfologické, histochemické, imunohistochemické a molekulárně-biologické metody a taky vlivu syntetických materiálů a vybraných léků na rybí organismy.

MUDr. Jiří Lenz, Ph.D. v rámci své vědecké a výzkumné činnosti publikoval 37 prací, z toho 29 ve vědeckých časopisech s impakt faktorem. Dále přednesl více než 50 příspěvků na tuzemských nebo zahraničních vědeckých konferencích.

V oblasti pedagogické činnosti se ve výuce magisterského programu Veterinárního lékařství podílel na výuce předmětu Obecná a speciální histologie a embryologie, na Masarykově univerzitě v magisterském studijním programu Všeobecné lékařství se podílel na výuce předmětu Obecná a speciální patologie. Dále na Fakultě sportovních studií Masarykovy univerzity zajišťoval výuku předmětu Patologie, jehož je garantem.

V rámci habilitačního řízení předložil habilitační práci *Imunohistochemická detekce kmenových buněk v endometriu vybraných druhů hospodářských zvířat se zaměřením na epitelální kmenové/progenitorové buňky v korelaci k lidskému endometriu a různým formám endometriózy*, v níž



Jmenování docentem před vědeckou radou univerzity

se primárně zaměřil na průkaz a lokalizaci kmenových buněk ve tkáních prasečího a kravského endometria ve vztahu k některým klinickým parametřům, dále byly popsány imunohistochemické charakteristiky některých forem endometriózy se zaměřením na atypickou endometriózu a její klinický význam. V průběhu habilitačního řízení přednesl přednášku na téma *Imunohistochemie – princip, význam metody a detekce vybraných typů buněčných populací*.

Vědecká rada Fakulty veterinárního lékařství se konala dne 27.11. 2024, členové vědecké rady se jednomyslně usnesli na návrhu jmenování MUDr. Jiřího Lenze, Ph.D. docentem v oboru Morfologie, fyziologie a farmakologie.

text: V. Večerek
s využitím podkladů pro habilitační řízení
foto: V. Večerek

MVDr. JAN CHLOUPEK, Ph.D.

Chovatel jedné z největších chovných skupin želv u nás

Suchozemské želvy chováme s manželkou přibližně 25 let. V chovu želv, který patří mezi největší chovné skupiny v České republice vykonávám veterinární a chovatelskou odbornou činnost.

Původně byl chov orientován na záchranu želv, které majitelé většinou z neznalosti chovatelských zásad při-

vedli na hranu přežití a ochotně se jich zbavili. Až na nepatrné výjimky se nám podařilo zvířata zachránit a do dnešní doby jsou základem chovné skupiny. Postupně jsme získávali další exempláře, až k současnému stavu 70 dospělých a reprodukčně aktivních zvířat.

Základem chovu jsou suchozemské želvy: želva zelenavá (*Testudo hermanni*) a želva vroubená (*Testudo marginata*), u kterých se velice úspěšně daří reprodukce (až 200 vajec ročně). Zvláštností chovu je několik exemplářů želvy žlutohnědé (*Testudo graeca*), u kterých se prozatím reprodukce nedaří. Sedmým rokem chováme mláďe želvy obrovské (*Aldabrachelys gigantea*), která má v současnosti 10 let a hmotnost přibližně 70 kg. Po dosažení dospělosti (přibližně za 40 let) budeme hledat ženicha ☺.

Zvířata jsou aktivní od května do října ve volném výběhu, kde i kladou vejce, a přibližně od října do dubna

až května každoročně hibernují (kromě želv obrovské, která nezimuje).

Vejce jsou po snůšce umístěna do inkubátoru a při teplotě 30° C inkubována po dobu přibližně 60 dnů do vylíhnutí. Mláďata jsou zcela samoobslužná a většinou nevyžadují mimořádnou péči.

Zcela mimořádným chovatelským úspěchem je chov dvouhlavé želvy zelenavé (vejce sneseno 5. 7. 2015), která je v současnosti jedním ze dvou žijících exemplářů na světě. Druhou a starší vlastní Přírodovědné muzeum v Ženevě a jedná se o světově proslavený exemplář a rovněž velice významného maskota muzea a místního fotbalového klubu (neověřeno).

Naším snem je zapojit se do programu reintrodukce těchto druhů želv do oblastí, ve kterých byly díky lidské činnosti buď vyhubeny nebo vytěsňeny.

text: J. Chloupek
foto: archiv J. Chlouпка





VITA UNIVERSITATIS

Časopis Veterinární univerzity Brno
ISSN 1803-3830

